



TEATRO REMONDINI

# SCHEDA TECNICA

Aggiornamento SETT.08

TEATRO REMONDINI

Via SS. Trinità 8/c 36061 Bassano del Grappa (VI) tel: 0424.505444 fax: 0424.504810 [posta@teatroremondini.it](mailto:posta@teatroremondini.it) [www.teatroremondini.it](http://www.teatroremondini.it)

## GENERALITA'

Il complesso del teatro è dotato dei seguenti impianti:

- climatizzazione in ogni locale;
- trattamento dell'aria;
- illuminazione ausiliaria di emergenza in ogni locale;
- antincendio con allarme automatico e sensori in ogni locale;
- anti-intrusione.

Il teatro è attrezzato per ospitare anche artisti diversamente abili.

In sala non sono previsti posti in piedi.

L'attrezzatura tecnica è soggetta a contratti specifici.

I panneggi del palcoscenico sono disposti secondo la quadratura scenica classica. L'utilizzatore che avrà esigenze diverse dovrà effettuare il ripristino della disposizione originaria.

## 1. FOYER

<b>Biglietteria</b>	dotata di citofono per comunicazioni interne
<b>Guardaroba</b>	dotato di citofono per comunicazioni interne
<b>Servizi igienici</b>	n° 2 + n° 1 adibito a persone diversamente abili
<b>Uscite di sicurezza</b>	n° 3

## 2. SALA

<b>Capienza</b>	- platea n° 302 posti a sedere - platea n° 2 posti per persone diversamente abili - galleria n° 140 posti a sedere
<b>Poltrone</b>	in velluto di colore blu
<b>Pavimentazione</b>	parquet in rovere al naturale
<b>Rivestimento pareti</b>	cuoio trattato colore rosso e pannelli in rovere al naturale
<b>Rivestimento soffitto</b>	controsoffitto a vela di colore bianco
<b>Uscite di sicurezza</b>	n° 4 in platea n° 1 in galleria
<b>Servizi igienici</b>	n° 2 in galleria

## 3. ZONA CAMERINI

<b>Totale camerini</b>	n° 7 arredati con mobili a specchiera, poltrone, appendiabiti e dotati di lavandino con acqua calda/fredda
<b>Descrizione camerini</b>	n° 6 camerini a 2 posti n° 1 camerino a 4 posti con doccia indipendente
<b>Area comune (camerone)</b>	mq. 62 dotata di citofono per comunicazioni interne e appendiabiti lungo il perimetro
<b>Servizi comuni</b>	n° 3 lavandini doppi con acqua calda/fredda n° 1 servizio igienico dotato di doccia indipendente n° 1 servizio igienico adibito a persone diversamente abili
<b>Uscite di sicurezza</b>	n° 1
<b>Ascensore/Montacarichi</b>	n° 1 per artisti diversamente abili
<b>Accesso al palco</b>	n° 1 scala interna con chiusura a botola per accesso diretto al palcoscenico n° 1 scala di comunicazione per accesso esterno al palcoscenico

## 4. POSTAZIONI TECNICHE

<b>Balconata</b> - spazio tecnico sopraelevato fronte palco	
<i>Dimensioni</i>	mt. 4,60 x 0,90 (LxP)
<i>Distanza dal proscenio</i>	mt. 16,80
<i>Utenze disponibili</i>	n° 6 prese "Universale" 230V - portata tot. max. 16A n° 1 ciabatta audio 24 canali XLR IN-OUT n° 2 prese DMX a 5 poli n° 1 presa citofonica per comunicazioni interne n° 1 presa linea bus dell'impianto luci di sala (ad uso esclusivo dei ns. tecnici)



- n° 1 Comando remoto per apertura / chiusura sipario
- n° 1 Comando remoto per accensione / spegnimento di scene preimpostate delle luci di sala

**Sala regia** - locale con vano finestrato (*ad uso esclusivo dei ns. tecnici*)

<i>Dimensioni</i>	mt. 5,68 x 3,00
<i>Distanza dal proscenio</i>	mt. 27,00
<i>Utenze disponibili</i>	n° 8 prese "Universale" 230V - portata tot. max 16A
	n° 2 prese "Bi-presa" 230V - portata tot. max 16A
	n° 1 ciabatta audio 24 canali XLR IN-OUT
	n° 2 prese DMX a 5 poli
	n° 1 citofono per comunicazioni interne
	n° 1 presa linea bus dell'impianto luci di sala
	( <i>ad uso esclusivo dei ns. tecnici</i> )

#### 4. PROSCENIO - BOCCASCENA - PALCOSCENICO

##### Proscenio - dimensioni

<i>Altezza arco di proscenio</i>	mt. 6,45
<i>Larghezza massima</i>	mt. 11,40
<i>Profondità</i>	mt. 3,55
<i>Dislivello dal piano platea</i>	mt. 1,10
<i>Distanza prima fila dalla ribalta</i>	mt. 1,50

##### Boccascena - dimensioni

<i>Altezza con arlecchino</i>	mt. 4,80
<i>Larghezza con sipario</i>	mt. 9,35
<i>Larghezza massima</i>	mt. 10,50

##### Palcoscenico - dimensioni e caratteristiche generali

<i>Altezza massima</i>	mt. 6,65
<i>Larghezza massima</i>	mt. 15,21
<i>Profondità</i>	mt. 7,75
<i>Spazio scenico</i>	mt. 9,50 x 6,25 x 5,00 (LxPxH)
<i>Pavimentazione</i>	in legno di pioppo verniciato nero
<i>Declivio</i>	3 %
<i>Muri perimetrali</i>	tinteggiati colore nero
<i>Accesso dalla sala</i>	mediante due scale laterali al palco
<i>Passaggio fondo-palco</i>	mt. 1,40 x 3,30 (LxH)
<i>Accesso diretto ai camerini</i>	mediante scala interna chiusa con botola
<i>Uscite di sicurezza</i>	n° 1
<i>Utenze disponibili</i>	n° 1 citofono per comunicazioni interne

#### 5. SCENOTECNICA

<b>Graticcia</b>	alla tedesca
<b>Ordini di ballatoio</b>	n° 1
<i>Disposizione</i>	lungo il perimetro del palco
<i>Accesso</i>	mediante scala alla marinara
<i>Altezza piano di calpestio</i>	mt. 5,00 dal piano del palcoscenico
<i>Larghezza piano di calpestio</i>	mt. 1,00
<b>Americane elettriche cablate</b>	n° 4
<i>Movimentazione</i>	motorizzata (comandi in palcoscenico)
<i>Disposizione</i>	n° 1 esterna
	n° 3 in palco
<i>Lunghezza americana esterna</i>	mt. 8,00
<i>Lunghezza americane in palco</i>	mt. 10,00
<i>Portata massima americane</i>	Kg. 150,00
<i>Distanza americana esterna</i>	mt. 3,50 dalla linea del sipario
<i>Distanza prima americana</i>	mt. 1,00 dalla linea del sipario

<i>Distanza seconda americana</i>	mt. 2,00 dalla prima americana
<i>Distanza terza americana</i>	mt. 4,00 dalla prima americana
<i>Altezza massima americane</i>	mt. 6,65
<b>Staffe portafari cablate</b>	n° 2 con due profili tubolari ciascuna
<i>Disposizione</i>	in sala, a destra e a sinistra
<i>Distanza dal proscenio</i>	mt. 7,60
<i>Altezza 1° profilo tubolare</i>	mt. 6,00 dal piano platea
<i>Altezza 2° profilo tubolare</i>	mt. 6,80 dal piano platea
<i>Lunghezza profili tubolari</i>	mt. 1,00
<b>Tiri fissi</b>	n° 12 di cui quattro usati per i cieli
<i>Movimentazione</i>	manuale dal ballatoio
<i>Portata massima</i>	Kg. 100,00 (peso uniformemente distribuito)
<i>Altezza massima</i>	mt. 7,10
<i>Lunghezza</i>	mt. 10,00
<b>Sipario</b>	
<i>Colore</i>	blu con passamanerie dorate
<i>Movimentazione</i>	motorizzata (comandi su entrambi i lati del palcoscenico e comando remoto in balconata)
<i>Apertura</i>	alla "greca"
<i>Tempo apertura e/o chiusura</i>	sec. 10,5
<b>Mantovana</b>	
<i>Tipo</i>	mobile
<i>Colore</i>	blu con passamanerie dorate
<b>Arlecchino</b>	
<i>Tipo</i>	mobile
<i>Colore</i>	blu
<b>Ordini di Quinte</b>	n° 4
<i>Altezza</i>	mt. 7,10
<i>Larghezza</i>	mt. 1,85
<i>Colore</i>	nero
<b>Cieli</b>	n° 4
<i>Altezza</i>	mt. 2,10
<i>Larghezza</i>	mt. 9,90
<i>Colore</i>	nero
<b>Fondale</b>	n° 1
<i>Tipo</i>	non teso
<i>Movimentazione</i>	manuale
<i>Apertura</i>	per scorrimento dal centro verso i lati
<i>Altezza</i>	mt. 7,00
<i>Larghezza</i>	mt. 11,60
<i>Colore</i>	nero

## 6. IMPIANTO ELETTRICO

### Tensioni disponibili

<i>Monofase</i>	230 VAC 50 Hz + Terra
<i>Trifase</i>	400 VAC 50 Hz + Neutro + Terra

### Quadro elettrico per compagnie

<i>Potenza disponibile</i>	50 KW
<i>Tensione disponibile</i>	400VAC 50Hz 3Ph+N+T



### Conessioni

Presa protetta interbloccata 63 A  
Presa protetta interbloccata 32 A  
Morsettiera 35 mmq.

### Prese elettriche disponibili in palcoscenico

*Nelle postazioni a muro* n° 3 gruppi da: 2 prese CEE 2P+T  
2 prese "Bi-presa + Shuko"  
portata tot.max per gruppo 16A

*Nei pozzetti sul proscenio  
In americana* n° 6 prese "Bi-presa + Shuko" 230V - portata tot. max16A  
n° 2 prese CEE 2P+T per ogni americana - portata tot.  
max 16A

## 7. ILLUMINOTECNICA

### Dimmers

*Quadro di spinamento* n° 2 rack mod. ETC UNISON DR12 direttamente colle-  
gati a prese da incasso IP55 2P+T 16A

*Tensione di alimentazione* non presente

*Canali dimmerati* 400VAC 50Hz 3Ph+N+T

*Potenza max singolo canale* n° 48

*Tensione max uscita canale* KW 2,2

*Posizione prese dimmerate* 230 VAC

n° 6 su staffa portafari sinistra (n°6 canali singoli)

n° 6 su staffa portafari destra (n°6 canali singoli)

n° 12 su americana di sala  
(n°4 canali singoli + n°4 canali doppi)

n° 12 su prima americana  
(n°2 canali singoli + n°5 canali doppi)

n° 12 su seconda americana (n°6 canali doppi)

n° 12 su terza americana  
(n°2 canali singoli + n°5 canali doppi)

n° 4 sul fondo del palcoscenico (n°4 canali singoli)

n° 4 sul lato destro del palcoscenico (n°4 canali singoli)

### Consolle luci

*Modalità operative* n° 1 mod. ETC SmartFade 2496

*Sequenze presettabili* n° 2 "normale" oppure "due scene"

*Memorie totali* n° 48 da 24 passi ciascuna

*Snapshot* n° 576

*In - out* n° 10  
DMX 512/1990

### Proiettori

*Domino 800W* n° 52 totali

n° 16 mod. SELECON "HUI", completo di portagelatina,  
staffa di fissaggio, cavo di alimentazione ignifugo  
con spina 2P+T

*Sagomatori 575W ottica 50°* n° 4 mod. ETC SourceFour Jr completo di portagelatina,  
staffa di fissaggio, cavo di alimentazione ignifu-  
go con spina 2P+T

*Sagomatori 575W ottica 36°* n° 2 mod. ETC SourceFour Jr completo di portagelatina,  
staffa di fissaggio, cavo di alimentazione ignifu-  
go con spina 2P+T

*Sagomatori 1000W 12-28°* n° 6 mod. SELECON PACIFIC PAC12-28 completo di  
portagelatina, staffa di fissaggio, cavo di alimenta-  
zione ignifugo con spina 2P+T

*Fari PC 650W 4°-64°* n° 24 mod. SELECON "ACCLAIM" completo di portage-  
latina, staffa di fissaggio, cavo di alimentazione  
ignifugo con spina 2P+T, alette paraluce

### **Illuminazione fissa di servizio su palcoscenico**

<i>Plafoniere a neon</i>	sui tre lati del palcoscenico con comando dedicato sul lato sinistro del palco
<i>Plafoniere a neon</i>	sul soffitto del palcoscenico con comando dedicato sul lato sinistro del palco
<i>Plafoniere a luce soffusa blu</i>	sui tre lati del palcoscenico con comando dedicato sul lato sinistro del palco con comando dimmerato
<i>Proiettori diffusori 800W</i>	n° 4 posizionabili in americana con comando dedicato sul lato sinistro del palco

### **Luci sala**

*L'illuminazione della sala è garantito da un impianto Zumtobel. La gestione e l'impostazione delle varie scene di illuminazione sono realizzate mediante un terminale di programmazione dotato di touch-panel che è di esclusivo utilizzo del ns. personale tecnico. A bordo palco e in balconata sono presenti i comandi remotati per l'accensione e lo spegnimento di scene preimpostate.*

## **8. FONICA**

### **Diffusori fissi di sala**

n° 6	diffusori Bose Panaray Isofare 502A da 150W IEC cadauno
n° 2	diffusori Bose Panaray MB4 da 200W IEC cadauno

### **Sistema di amplificazione**

n° 1	equalizzatore Bose Panaray System Digital Controller
n° 3	amplificatori Yamaha P2500 potenza nominale 2x275W cad.
n° 1	amplificatore Yamaha P4500 potenza nominale 2x450W

### **Apparecchiature audio-video**

n° 1	mixer Yamaha MG16/6-FX
n° 1	mixer Yamaha MG24/14-FX
n° 1	lettore DVD/CD/VCD mod. LG-VC9800
n° 1	lettore CD multiplo mod. PIONEER PD-M406 (capacità 6 cd)
n° 1	microfono Behringer B-5
n° 2	microfoni Shure SM58
n° 3	microfoni da tavolo PROEL MB100 + MGN27
n° 2	radio-microfoni Shure PG58
n° 4	aste microfoniche
n° 4	radio ricetrasmittenti

### **Connessioni audio in palcoscenico**

n° 1	ciabatta audio 24 canali XLR di IN-OUT balconata e sala regia
n° 6	canali IN-OUT XLR dai tre pozzetti a pavimento nel proscenio

## **9. CONFERENZE**

### **Dotazione**

n° 2	tavoli - mt. 1,80 x 0,80 (LxP)
n° 2	copri-tavolo in stoffa arabescata colore blu sedie quante necessitano

### **Telo per proiezioni frontali**

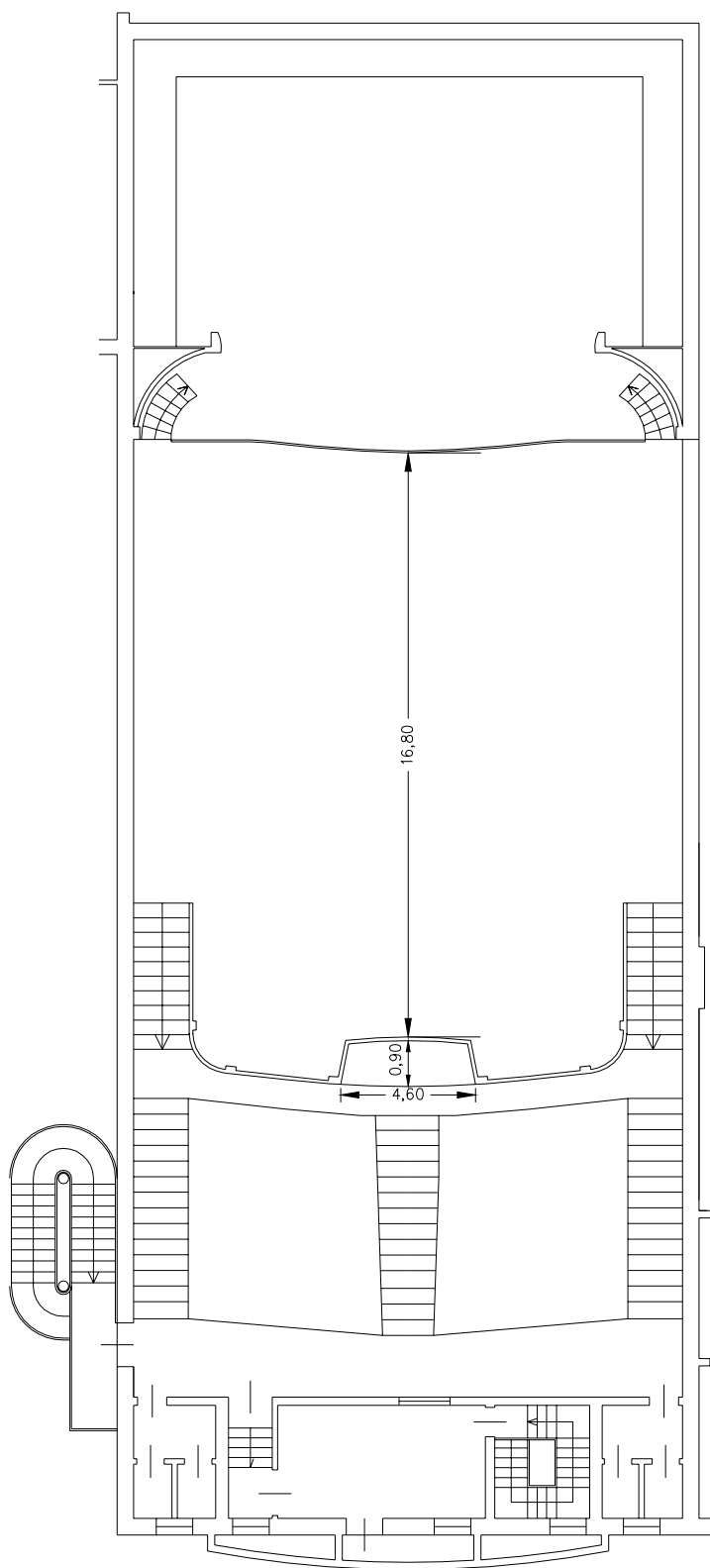
	n° 1
<i>Superficie utile di proiezione</i>	mt. 7,00 x 3,20 (LxH)
<i>Altezza da piano palcoscenico</i>	mt. 1,57
<i>Colore</i>	bianco
<i>Tempo di posizionamento</i>	sec. 36
<i>Distanza telo - balconata</i>	mt. 21,13
<i>Distanza telo - sala regia</i>	mt. 31,50



## 10. ZONA CARICO/SCARICO

<b>Piazzale esterno</b>	n° 1
<i>Dimensioni - larghezza</i>	mt. 8,00
<i>Dimensioni - lunghezza</i>	mt. 17,30
<b>Accesso al piazzale esterno</b>	n° 1
<i>Altezza massima</i>	mt. 5,00
<i>Larghezza massima</i>	mt. 4,00
<b>Accesso al palcoscenico</b>	n° 1
<i>Dimensione prima porta</i>	mt. 1,50x2,97 (LxH)
<i>Dimensione seconda porta</i>	mt. 1,20x2,84 (LxH)
<i>Distanza piazzale/palcoscenico</i>	mt. 12,00
<i>Accesso al palcoscenico</i>	mediante scala a sei gradini
<i>Dislivello</i>	mt. 1,30

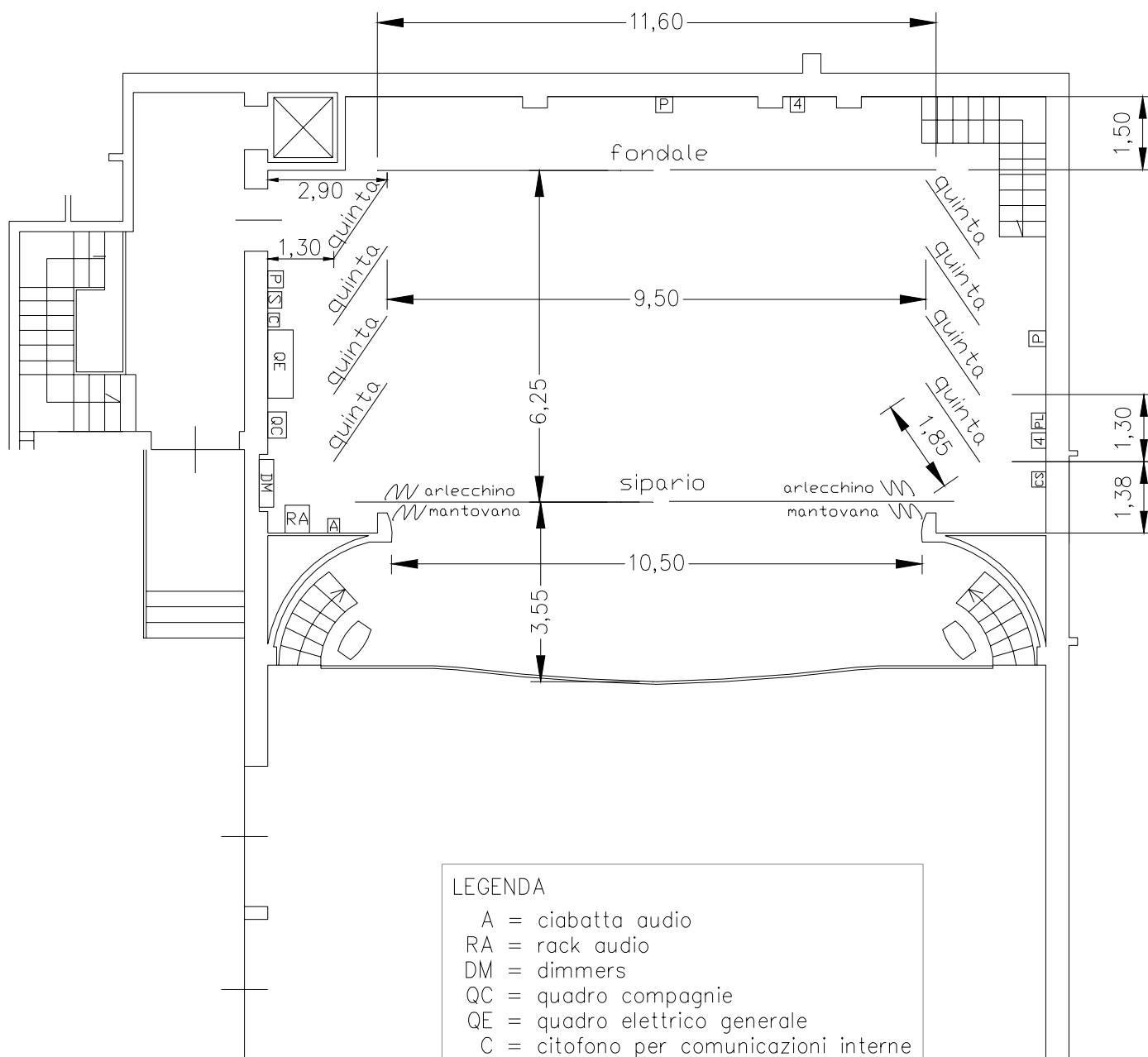
*Pianta del teatro*  
**Balconata - misure e distanze**





Pianta del teatro

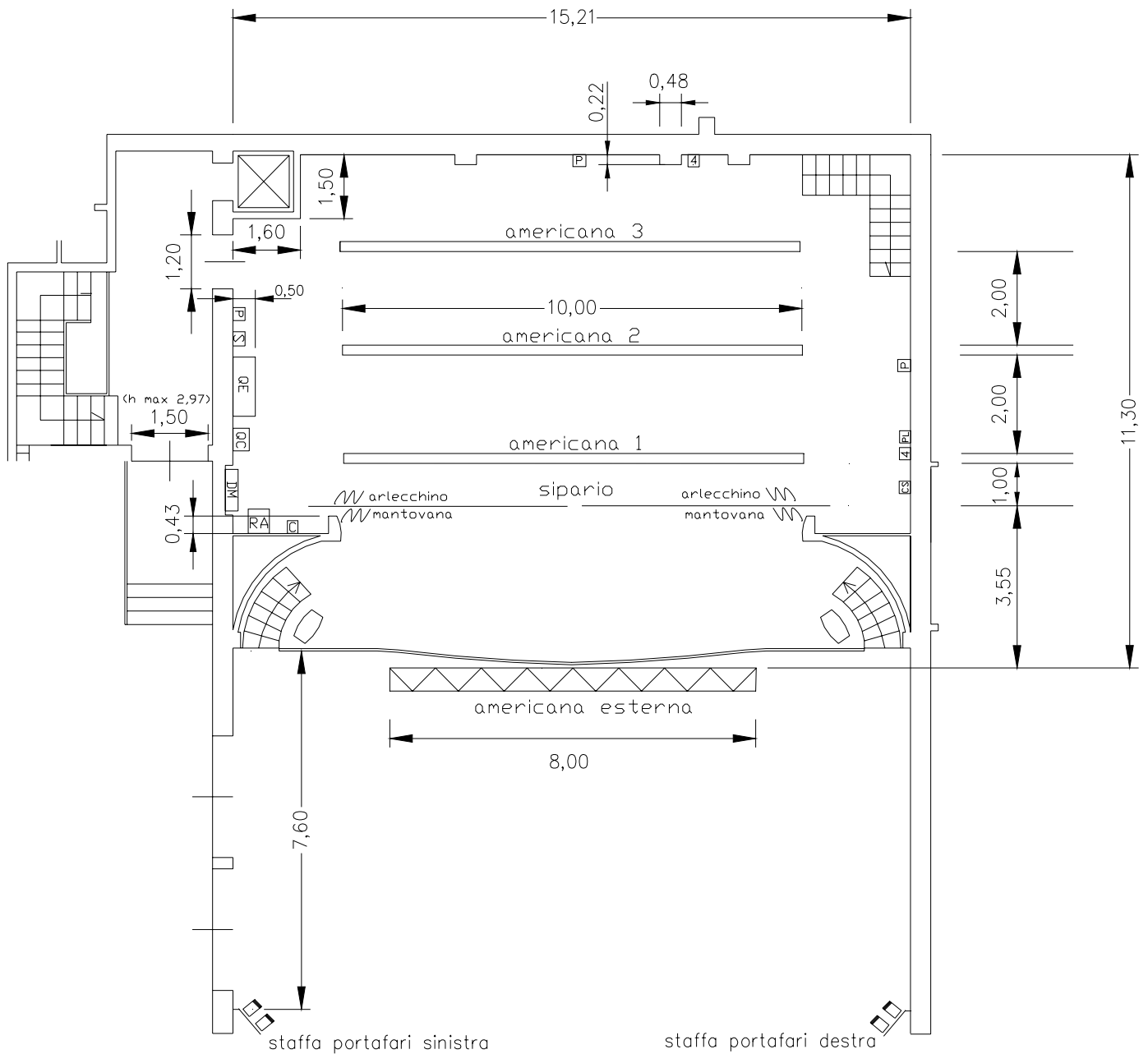
Palcoscenico: spazio scenico - panneggi - utenze elettriche



- LEGENDA
- A = ciabatta audio
  - RA = rack audio
  - DM = dimmers
  - QC = quadro compagnie
  - QE = quadro elettrico generale
  - C = citofono per comunicazioni interne
  - S = comandi luci servizio/luci sala
  - P = prese elettriche protette
  - 4 = 4 canali dimmerati  
(piano palcoscenico)
  - PL = comando ponti luce
  - CS = comando sipario

Pianta del teatro

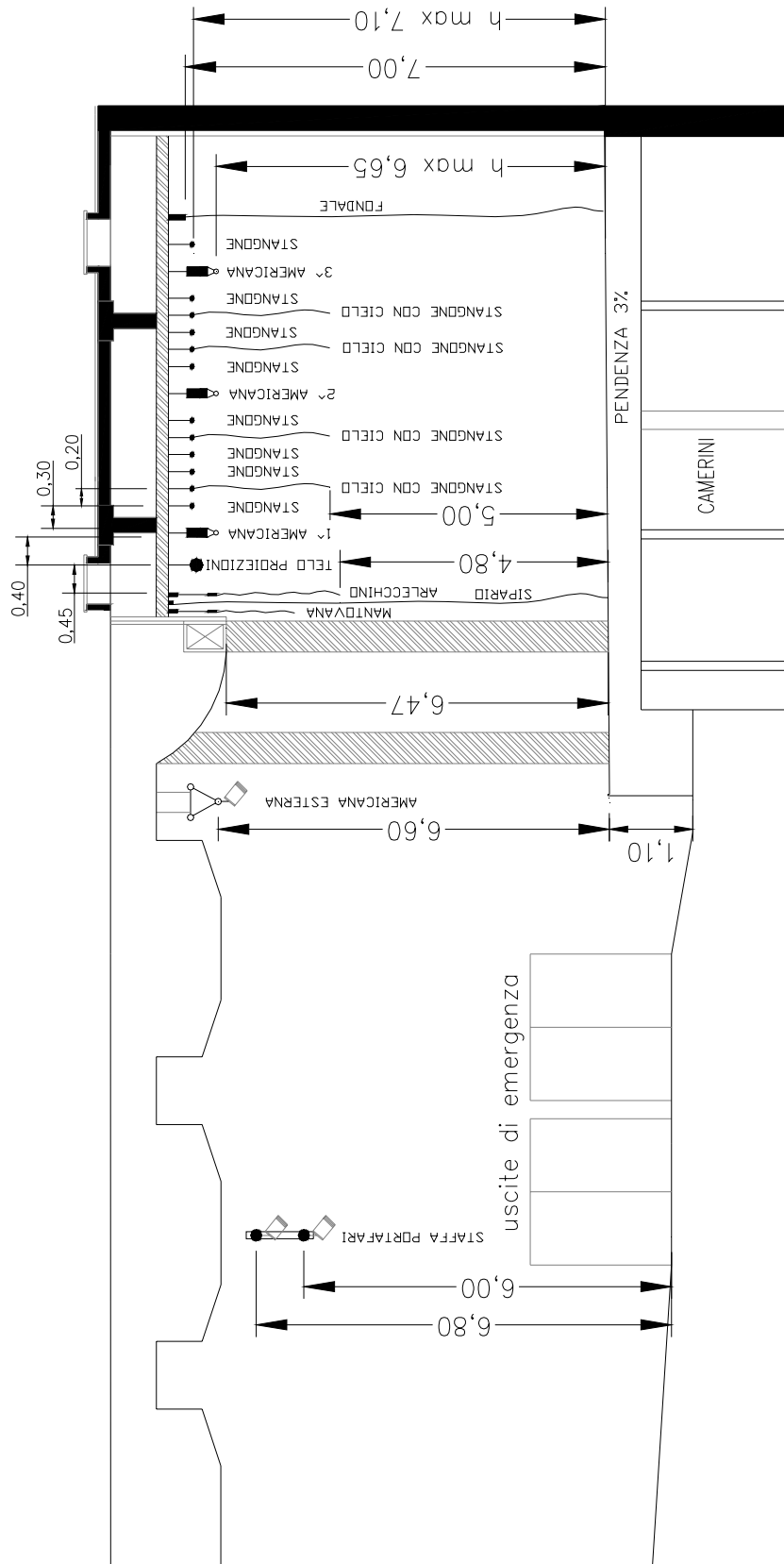
Palcoscenico: ingombri - americane - staffe portafari



Pianta del teatro

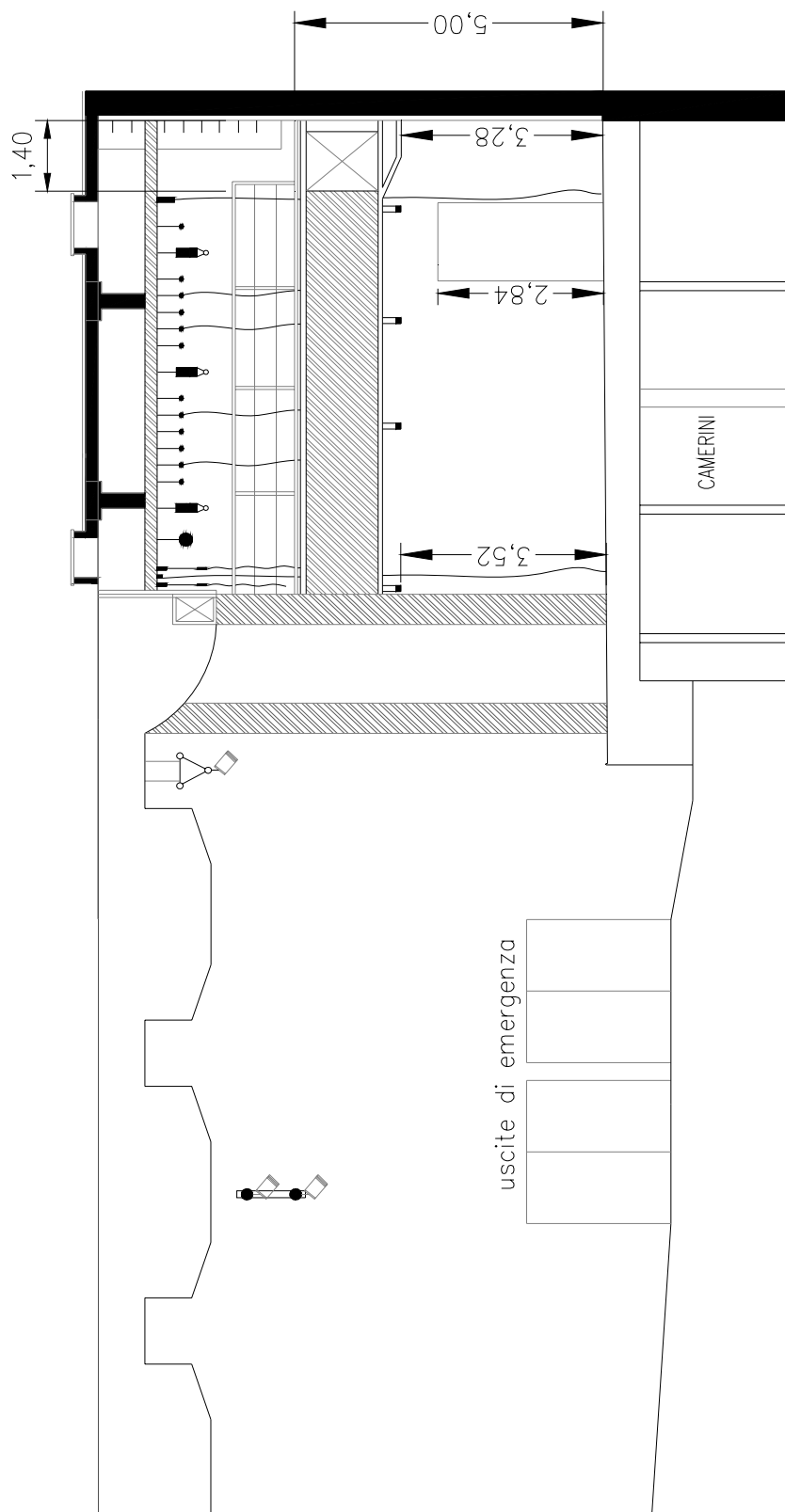
Palcoscenico (sezione longitudinale):

Disposizione telo proiezione - americane/staffe - tiri fissi

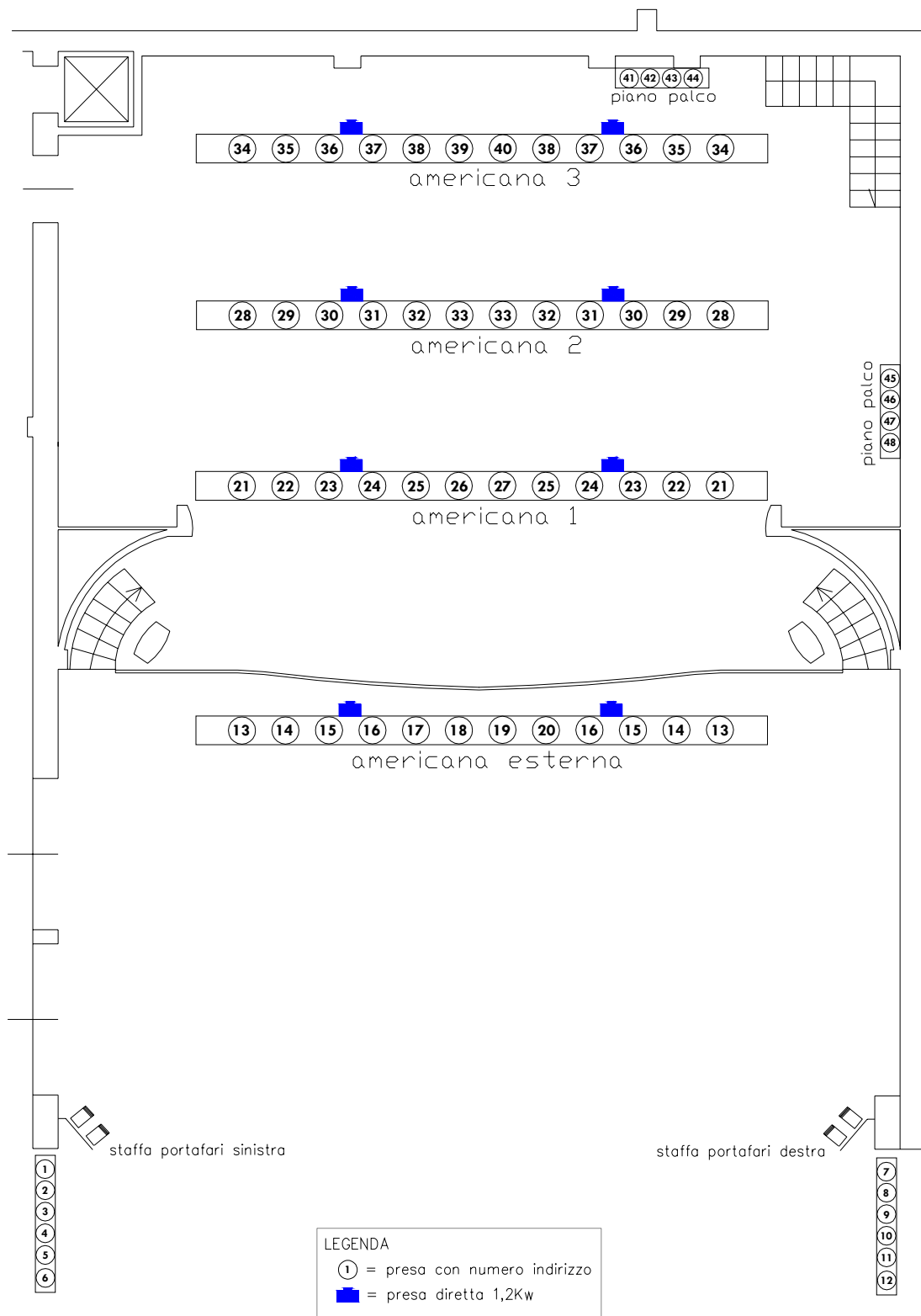


*Pianta del teatro*

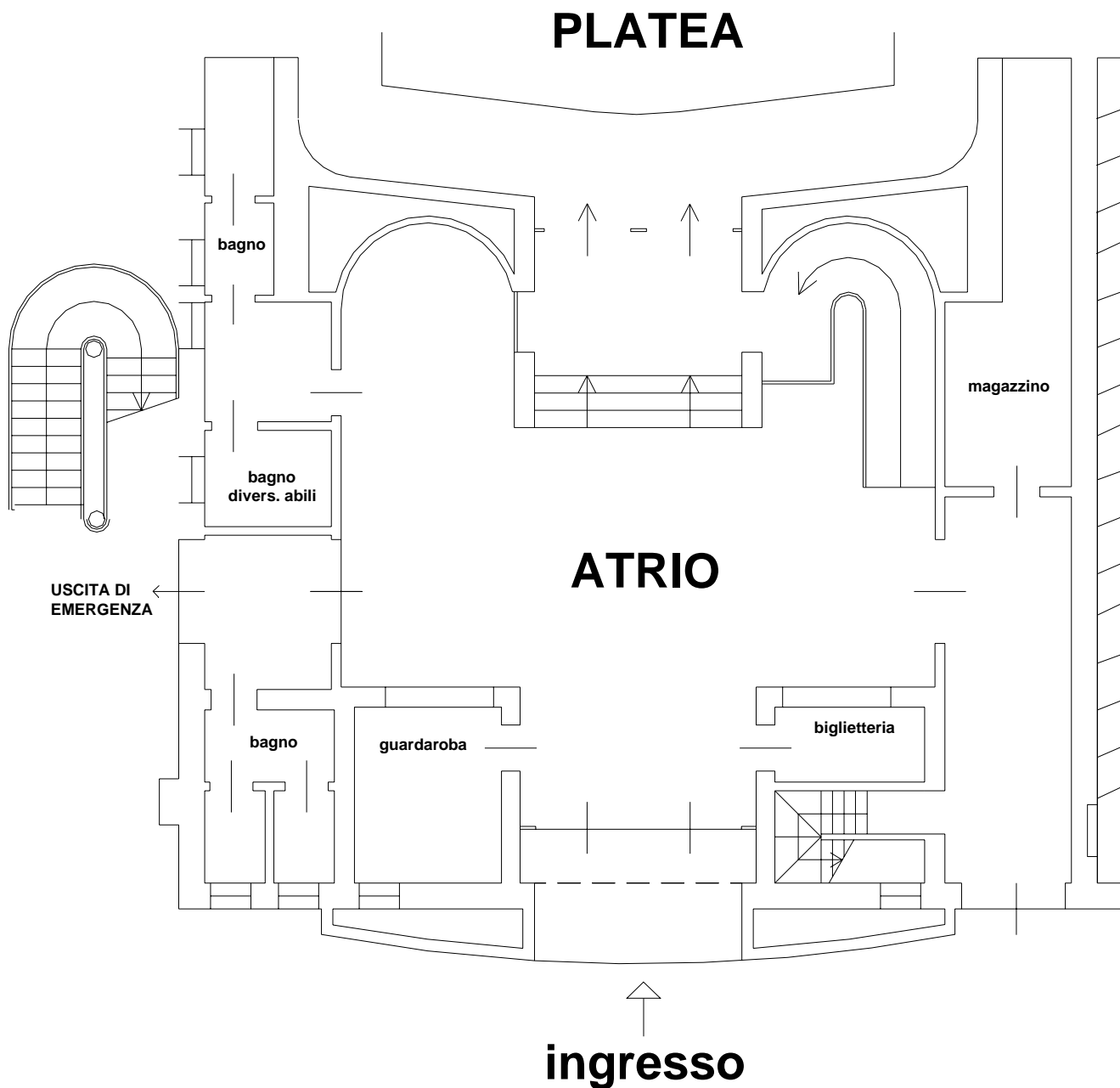
**Palcoscenico (sezione longitudinale): ingombro ballatoio**



**Pianta del teatro**  
**Indirizzamento DMX**



*Pianta del teatro*  
**Foyer**



Pianta del teatro  
Camerini

