



**DUVRI**  
**TEATRO QUIRINO DE GIORGIO**  
*Disposizioni Generali*

**TEATROTERGOLA**  
Via Luciano Manara n°10  
35010 Vigonza ( Pd )



COMUNE di VIGONZA



PROVINCIA di PADOVA

COMMITTENTE:



associazione culturale  
**TEATROTERGOLA**



**TEATRO "QUIRINO DE GIORGIO"**  
*Disposizioni Generali*



Studio di Ingegneria Ing. Salmaso Vladimiro  
Via Pacinotti, 27 – CADONEGHE 35010 (PD)  
Tel e Fax : 049/8870478 cell 3492633540  
Email : [vlading@libero.it](mailto:vlading@libero.it) - [www.demservice.it](http://www.demservice.it)

Redatta: Ing. SALMASO

Approvata: RENIER A.

Data: 19.02.2011

DUVRI Disp. Generali

Rev \_ del \_\_/\_\_/\_\_

Pag 1 di 21



**DUVRI**  
**TEATRO QUIRINO DE GIORGIO**  
*Disposizioni Generali*

**TEATROTERGOLA**  
Via Luciano Manara n°10  
35010 Vigonza ( Pd )

La presente procedura definisce le modalità per la valutazione e la raccolta di tutta la documentazione necessaria per l'autorizzazione all'uso del **Teatro Comunale "Quirino De Giorgio"** in **VIGONZA (PD)**

**ESSA VIENE APPLICATA:**

Indistintamente a tutte le persone e Compagnie artistiche, interessate all'utilizzo degli spazi del fabbricato Teatro Comunale per rappresentazioni di qualsiasi tipo, con o senza fini di lucro.

**ESSA FA RIFERIMENTO:**

Verifica idoneità tecniche professionali delle imprese/compagnie, ed al coordinamento e cooperazione degli interventi di prevenzione e protezione di cui all'**art. 26 D.Lgs n°81/08 c.1-2.**

**RESPONSABILITÀ**

**ALLE IMPRESE O COMPAGNIE COMPETE:**

- Indicare nominare proprio preposto per la sicurezza;
- Rendere edotto il proprio personale dei rischi esistenti all'interno del Teatro "Quirino De Giorgio".
- Organizzare e attuare tutte le misure di prevenzione e protezione, comprese quelle direttamente riguardanti la propria organizzazione;
- Osservare le disposizioni impartite ai fini della protezione collettiva ed individuale;
- Segnalare immediatamente condizioni di pericolo; intervenire, nell'ambito delle proprie competenze a situazioni d'emergenza;
- Certificare che tutto il materiale e attrezzature (es. impianti elettrici, scene, ecc), sono conformi alle norme tecniche in vigore.

**GESTIONE PROCEDURA:**

1. Contatto dell'interessato (Compagnia, associazione, ....) con l'Associazione Culturale Teatrotergola
2. L'Associazione Culturale Teatrotergola gestisce il coordinamento e la disponibilità del personale tecnico ed organizzativo, i mezzi, e quanto necessario con l'utilizzatore del Teatro, consegna: 'Opuscolo Informativo e le Disposizioni Generali, la Scheda Tecnica del teatro, e la Planimetria del teatro.
3. Associazione Culturale Teatrotergola richiede la "Dichiarazione Sostitutiva" e "Scheda tecnica Compagnia" ed eventuali certificazioni.



Studio di Ingegneria Ing. Salmaso Vladimiro  
Via Pacinotti, 27 – CADONEGHE 35010 (PD)  
Tel e Fax : 049/8870478 cell 3492633540  
Email : [vlading@libero.it](mailto:vlading@libero.it) - [www.demservice.it](http://www.demservice.it)

Redatta: Ing. SALMASO

Approvata: RENIER A.

Data: 19.02.2011

DUVRI Disp. Generali

Rev \_ del \_\_/\_\_/\_\_

Pag 2 di 21



**DUVRI**  
**TEATRO QUIRINO DE GIORGIO**  
*Disposizioni Generali*

**TEATROTERGOLA**  
Via Luciano Manara n°10  
35010 Vigonza ( Pd )

**DESCRIZIONE GENERALE DOCUMENTO**

Il presente documento regola i rapporti fra **Associazione Culturale "Teatrotergola"** di Vigonza e le Compagnie Artistiche, scuole, associazioni, ecc. interessate ad attività all'interno del fabbricato denominato **Teatro "Quirino De Giorgio"**, relativamente alla sicurezza sul lavoro.

Le regole di carattere generale contenute nel presente documento non esauriscono il complesso di doveri e di obblighi che le **Imprese, Compagnie, Associazioni, Scuole** sono tenute ad ottemperare in virtù delle norme di legge e di quelle di buona tecnica.

Il presente documento intende inoltre dare enfasi dell'attenzione prestata dall'**Associazione Teatrotergola** sui temi prevenzionistici al fine di favorire una costante e proficua collaborazione garantendo così un miglioramento continuo dello standard di sicurezza sul lavoro.

**OGGETTO DEL DUVRI:** Il **DUVRI** riguarda lavori per ALLESTIMENTO SCENE IMPIANTO LUCI ED AUDIO PER SPETTACOLI

**PREMESSA:** L'art. 26 del D.lgs. 81/2008 nel caso di affidamento dei lavori all'interno dell'azienda ovvero dell'unità produttiva ad imprese o a lavoratori autonomi, introduce di fatto obblighi precisi sia a carico del datore di lavoro committente che dei datori di lavoro delle ditte incaricate della esecuzione dei lavori. I tratti essenziali disegnati dall'articolo 26 del D.lgs. 81/2008 riguardano: 1) requisiti tecnico professionali dell'appaltatore; 2) informazione da fornire alla ditta appaltatrice; 3) cooperazione e coordinamento fra datori di lavoro: committente e appaltatori; 4) coordinamento e cooperazione svolti dal datore di lavoro committente. L'art. 26 del D.lgs 81/2008 si estende anche al caso di attività spettacolare e/o manifestazione svolta all'interno del contenitore edilizio (**Teatro "Quirino De Giorgio"**) da parte di una compagnia ospite e prevede la comunicazione alla stessa delle disposizioni in materia di sicurezza applicate nei locali del **Teatro "Quirino De Giorgio"** di **VIGONZA (PD)**

**INFORMAZIONI ASSOCIAZIONE CULTURALE TEATROTERGOLA**

Ragione Sociale	<b>Associazione Culturale TEATROTERGOLA</b>
Partita IVA	P. iva 00228730289
c.f.	c. f. 92168290283
Indirizzo	Via Luciano Manara n°10 -35010 Vigonza ( Pd )
Telefono	tel. 3298990903
Fax	fax 049725281
E-Mail	e-mail: <a href="mailto:teatrotergola2008@libero.it">teatrotergola2008@libero.it</a>
Sito Web	<a href="http://www.teatrotergola.org">www.teatrotergola.org</a>
Presidente Associazione	<b>Renier Angelo</b>

**INFORMAZIONI TEATRO "QUIRINO DE GIORGIO"**

Attività Svolta	<b>Prosa, Lirica, Danza, Musica, Convegni, Saggi scolastici, ecc..</b>	
Proprietà	<b>Comune di Vigonza</b>	
Indirizzo	<b>Piazza Zanella Vigonza (Pd)</b>	
Telefono		
Preposto di Palco	<b>Sig. Milanese Pietro</b>	
Orari Teatro	<b>MATTINO</b>	<b>dalle 08.30 alle 13,00</b>
	<b>POMERIGGIO SERA</b>	<b>dalle 15.00 alle 00.30</b>



Studio di Ingegneria Ing. Salmaso Vladimiro  
Via Pacinotti, 27 – CADONEGHE 35010 (PD)  
Tel e Fax : 049/8870478 cell 3492633540  
Email : [vlading@libero.it](mailto:vlading@libero.it) - [www.demservice.it](http://www.demservice.it)

Redatta: Ing. SALMASO	Approvata: RENIER A.
Data: 19.02.2011	DUVRI Disp. Generali
Rev _ del __/__/__	Pag 3 di 21

## VIE DI CIRCOLAZIONE, PAVIMENTI E PASSAGGI



Al fine di un'immediata e agevole evacuazione dai luoghi del Teatro "Quirino De Giorgio", sono presenti adeguate vie e/o uscite di emergenza dotati di impianto di illuminazione di sicurezza (illuminazione sussidiaria allegato IV D.Lgs 81 /08 e punto 13.2 del D.M 19/08/96).



La pavimentazione si presenta ovunque regolare e i passaggi sono privi di ostacoli a terra e adeguatamente illuminate in carenza di luce naturale.

Le aree di transito interne per l'accesso al palcoscenico sono oggetto di passaggio solo agli addetti ai lavori. Può concretizzarsi tuttavia il rischio di scivolamento in caso di presenza di liquidi a terra specialmente durante le giornate piovose quando le persone che accedono alla zona non asciugano le scarpe o portano ombrelli.

### MISURE DI PREVENZIONE E PROTEZIONE

Attraverso una specifica misura organizzativa, l'associazione prevede la regolare pulizia della pavimentazione dei pavimenti, al fine di garantire le normali condizioni di sicurezza e l'immediata bonifica di eventuali sostanze e/o prodotti accidentalmente caduti a terra.

Il servizio di prevenzione e protezione prevede, per gli addetti il rispetto delle normali regole di prudenza che evidenziano la necessità di non correre e di procedere con la dovuta cautela.

Vengono predisposti adeguati zerbini e servizio di guardaroba per il ritiro degli ombrelli apposti in adeguati contenitori.

## PALCOSCENICO



Il pavimento del palcoscenico è realizzato con assi di legno opportunamente levigate e verniciate, con l'uso di chiodi e viti per ancorare le scene, tale superficie presenta schegge e fessure tali da provocare ferite se si cammina senza opportune calzature, o ci si stende a terra.

### MISURE DI PREVENZIONE E PROTEZIONE

Nel caso di danza a piedi nudi è opportuno ricoprire il pavimento con idoneo tappeto danza (Classe uno di reazione al fuoco).

## SPAZI DI LAVORO E ZONE DI PERICOLO

Gli spazi di lavoro interni sono organizzati in modo da non creare interferenze tra le attività svolte anche se non possono essere esclusi eventuali condizioni di rischio, pertanto quando si opera diventa necessario provvedere alla verifica delle aree di lavoro, anche al fine di eliminare eventuali rischi interferenti. Non si esclude inoltre il rischio d'inciampo per la presenza, negli spazi di lavoro, di materiale disposto in modo disordinato a terra o per la presenza di cavi elettrici di alimentazione delle macchine e/o attrezzature elettriche presenti.

### MISURE DI PREVENZIONE E PROTEZIONE



L' Associazione dispone ai lavoratori il divieto assoluto di depositare qualsiasi tipo di materiale davanti ad estintori, porte, uscite e vie d'esodo, nonché lungo le aree di transito riservate alla circolazione delle persone.

Qualora si ravvisi la presenza di personale non autorizzato nei locali, (non accessibili al pubblico), si provvederà immediatamente ad effettuarne l'allontanamento, avvisando, se necessario, i preposti.

I Preposti garantiranno un'azione di sorveglianza e di divieto di depositare materiale a terra che possa ostacolare il normale passaggio di persone negli spazi di lavoro. E' previsto inoltre che i cavi di alimentazione siano raccolti e segnalati al fine di evitare pericoli d'inciampo.

## SCALE INTERNE:

All'interno del Teatro "Quirino De Giorgio" sono presenti scale che mettono in comunicazione i piani dell'edificio e la percorrenza interna, nonostante siano ben illuminate e dimensionate, esiste il rischio di caduta a terra.

## SCALE di SICUREZZA:

Sono presenti scale esterne che consentono l'evacuazione dall'edificio in caso di emergenza. Non si esclude, durante la loro percorrenza, il rischio di caduta a terra degli utenti, soprattutto nel periodo invernale con il fondo ghiacciato o bagnato, con conseguente danno non trascurabili.

### MISURE DI PREVENZIONE E PROTEZIONE

Per ridurre le possibilità di incidenti, sarà necessario che gli utenti:

- non corrano lungo le scale della struttura;
- utilizzino i corrimani presenti
- vanno tenute sgombre da qualsiasi materiale;
- vanno tenute pulite per evitare l'accumulo di materiali scivolosi;

## IMPIANTI TECNOLOGICI



Nei locali sono presenti impianti tecnologici ed attrezzature elettriche. Nel complesso è presente il rischio di elettrocuzione, pertanto viene garantita una adeguata verifica-manutenzione sia delle stesse macchine-attrezzature sia dell'impianto di alimentazione con protezioni specificatamente contro i contatti accidentali, diretti ed indiretti con parti in tensione.

### MISURE DI PREVENZIONE E PROTEZIONE

Per ridurre tuttavia la possibilità d'incidenti alle persone e/o danni alle cose, i lavoratori addetti all'allestimento e alla realizzazione della manifestazione sono addestrati ad impiegare le macchine e le attrezzature a disposizione conformemente a quanto riportato nei relativi libretti d'uso ed a non modificarne in nessun modo alcuna parte o funzione.

In caso di necessità/emergenza, la Compagnia dovrà essere in grado di poter utilizzare i mezzi di protezione disponibili (sezionamento dell'alimentazione elettrica, utilizzo degli speciali estintori posti in prossimità degli impianti elettrici, ecc.), le cui dotazioni, collocazioni e modalità di impiego sono dettagliatamente indicate.



Da parte dell'**Associazione Teatrotergola** viene espressamente richiamato il divieto alla compagnia di effettuare interventi, non preventivamente autorizzati su apparecchiature e/o impianti, salvo che ciò si renda necessario per fronteggiare situazioni di pericolo o di emergenza; in tal caso l'organizzazione medesima dovrà dare immediata comunicazione all'Associazione Teatrotergola dell'intervento effettuato. La compagnia, infine, si impegna ad impiegare solo personale competente, anche nei casi in cui si renda necessario effettuare interventi con l'utilizzo di scale portatili.

## IMMAGAZZINAMENTO

Le attività di immagazzinamento dei materiali prevedono il trasporto e lo stoccaggio con carrelli. Le operazioni di immagazzinamento dei materiali, vengono svolte esclusivamente dal personale addetto.

### MISURE DI PREVENZIONE E PROTEZIONE

- Il divieto di sostare, a persone non autorizzate, nei pressi della zona (carico scarico), ove operano i mezzi di movimentazione,
- il divieto di stoccare materiali in contenitori che presentino deformazioni, rotture, ecc.;
- il controllo della stabilità del carico per ogni trasporto di merce;
- la movimentazione del mezzo in modo lento e lineare, evitando manovre brusche e scossoni;
- la valutazione preventiva della percorribilità delle vie di transito; un programma di manutenzione e verifica dei mezzi o attrezzature per il trasporto.

## IMPIANTI ELETTRICI



All'interno dei locali, come precedentemente specificato, esiste un concreto rischio di elettrocuzione connessi esclusivamente alla presenza di impianti elettrici e di macchine.

Il rischio di elettrocuzione per le persone può in questo caso concretizzarsi soprattutto attraverso il contatto di tipo indiretto fra parti del corpo umano e parti divenute in tensione a seguito di malfunzionamenti o guasti d'isolamento non tempestivamente individuati.

### MISURE DI PREVENZIONE E PROTEZIONE

- Al fine di garantire i requisiti base di **sicurezza elettrica**, gli impianti in funzione sono stati oggetto di progettazione ed installazione secondo la regola dell'arte e conformemente alla normativa vigente.
- Quale ulteriore garanzia per la sicurezza delle persone, in ottemperanza a quanto disposto dal D.P.R. 462/01, concernente le verifiche ispettive degli impianti di terra l'Amministrazione provvede a richiedere periodicamente la verifica di tali impianti all'A.R.P.A. ovvero ad Organismi Abilitati dal Ministero delle Attività Produttive.

Per ridurre ulteriormente tale rischio, è prevista la collaborazione di tutti gli addetti tecnici, in merito all'individuazione visiva di danneggiamenti o rotture di cavi elettrici, prolunghe, prese od altri componenti elettrici, con successiva segnalazione del problema riscontrato al preposto.

## CIRCOLAZIONE DI MEZZI DI TRASPORTO



Le aree di transito interne sono riservate sia al transito pedonale, sia alla circolazione di carrelli vari (carrelli, transpallet) per lo scarico/scarico dei materiali.

Alla luce di quanto suddetto, sono individuabili rischi di schiacciamento e/o investimento diretto o indiretto da parte dei mezzi di trasporto in transito o in manovra sia nei locali interni che esterni, causato cioè da incidenti fra mezzi o fra questi ed ostacoli fissi o persone.

### MISURE DI PREVENZIONE E PROTEZIONE

- tutti i mezzi o attrezzature in circolazione all'interno/esterno procedano con cautela e a passo d'uomo.
- per evitare situazioni di pericolo è previsto che le persone prestino la dovuta cautela durante la percorrenza delle vie di circolazione.
- inoltre nel caso siano contemporaneamente presenti persone e mezzi in movimento lungo le vie di transito, la precedenza sarà generalmente riservata ai mezzi, salvo diversamente indicato.

## ANTINCENDIO



Viene precisato la presenza nel Teatro di mezzi di prevenzione e di allarme, in particolare estintori, idranti, impianto di rilevazione incendi, evacuatori di fumo e calore, compartimentazioni ecc.), nonché adeguata segnaletica e le relative modalità di attivazione.

Per l'attuazione del piano di evacuazione si rimanda alle norme e comportamenti da tenere in caso di incendio più avanti evidenziate.

### MISURE DI PREVENZIONE E PROTEZIONE

Tutti i soggetti (Associazione Teatrotergola, Compagnie-Imprese) sono tenuti all'ottemperanza delle disposizioni del D.M. 10/03/98, che prevede l'attuazione delle seguenti misure:

- misure intese a ridurre la probabilità di insorgenza degli incendi;
- misure relative alle vie di uscita in caso di incendio;
- misure per la rivelazione, gestione e l'allarme in caso di incendio;
- controlli e manutenzione sulle misure di protezione antincendio.

In caso di pericolo grave ed immediato o a seguito dell'ordine impartito dagli addetti alla gestione delle emergenze, è previsto che ogni persona abbandoni nel più breve tempo possibile l'ambiente di lavoro raggiungendo il luogo sicuro, secondo quanto previsto dalle istruzioni di evacuazione.



**PRIMA DELL'INIZIO DEI LAVORI LA COMPAGNIA O ASSOCIAZIONE DEVE COMUNICARE PER ISCRITTO ALL'ASSOCIAZIONE CULTURALE TEATROTERGOLA. IL NOMINATIVO DEL «PREPOSTO-RESPONSABILE LAVORI» PRESSO IL TEATRO. EGLI SOVRINTENDE PER CONTO DELLA COMPAGNIA L'ESECUZIONE DELLE OPERE OGGETTO DEL CONTRATTO E/O INTERVENTI, PROVVEDE A TUTTE LE INCOMBENZE PREVISTE DALLE LEGGI VIGENTI IN MATERIA DI SICUREZZA SUL LAVORO.**



**LA COMPAGNIA È RESPONSABILE DELL'OSSERVANZA DA PARTE DEL PROPRIO PERSONALE DELLE NORME E DISPOSIZIONI IN MATERIA DI PREVENZIONE INFORTUNI ED IGIENE SUL LAVORO, DELLA RISPOSTA DEI MEZZI E DELLE ATTREZZATURE ALLE NORME DI LEGGE NONCHÉ ALL'ADOZIONE DELLE CAUTELE ANTINFORTUNISTICHE NECESSARIE DURANTE LA REALIZZAZIONE DEI LAVORI.**

**PRIMA DELL'INIZIO DEI LAVORI LA COMPAGNIA È TENUTA A FORNIRE ALL'ASSOCIAZIONE CULTURALE TEATROTERGOLA LA DICHIARAZIONE SOSTITUTIVA DI CERTIFICAZIONE (ALLEGATO E)**





**SIA PER ATTIVITÀ DI MONTAGGIO E SMONTAGGIO, RIFERITE A PROBLEMATICHE RELATIVE A SCELTE TECNICHE E/O DI SICUREZZA, SIA NEL CASO IN CUI PERSONALE DEL TEATRO E PERSONALE TECNICO DELLA COMPAGNIA DEBBANO SVOLGERE DELLE LAVORAZIONI IN CONTEMPORANEA IL «RESPONSABILE DI PALCOSCENICO DEL TEATRO» E IL «PREPOSTO-RESPONSABILE LAVORI» DELLA COMPAGNIA SONO TENUTI AD UNA COOPERAZIONE E COORDINAMENTO.**

## CARICHI SOSPESI



La movimentazione degli impianti tecnici di scena (americane elettriche ecc.) devono essere esclusivamente coordinate da personale dell' Associazione Culturale Teatrotergola, nessun altro operatore potrà manovrare impianti tecnici di scena senza autorizzazione.

## LOGISTICA

Il preposto dell' Associazione Culturale Teatrotergola, assegnerà aree specifiche alla compagnia ospite per il deposito scene e per il montaggio delle stesse, gli addetti della compagnia ospite potranno accedere solamente alle aree e locali assegnati.  
In caso di problemi particolarmente gravi, o mancato rispetto delle prescrizioni interne da parte di un addetto della Compagnia ospite, il Preposto dell' Associazione Culturale Teatrotergola può pretendere l'allontanamento dal luogo di lavoro.

## ATTREZZATURE COMPAGNIA OSPITE



**LE ATTREZZATURE DI PROPRIETÀ DELLA COMPAGNIA OSPITE DEVONO ESSERE A NORMA DI LEGGE. QUALORA SI EVIDENZINO DELLE IRREGOLARITÀ IL PREPOSTO DEL TEATRO PUÒ PRETENDERE LA SOSTITUZIONE IMMEDIATA DELLA ATTREZZATURE NON A NORMA.  
GLI ADDETTI DELLA COMPAGNIA OSPITE DEVONO ATTENERSI ALLE REGOLE INTERNE SOTTO INDICATE.**

## PERSONALE E ATTREZZATURA DI SCENA

**IL TEATRO PUÒ METTERE A DISPOSIZIONE DI CIASCUNA COMPAGNIA PER IL MONTAGGIO E LO SMONTAGGIO (SU RICHIESTA E COMUNQUE ADDEBITANDONE L'IMPORTO CORRISPONDENTE):  
QUALORA SI RENDESSE NECESSARIO TALE MANODOPERA DOVRÀ ESSERE SPECIFICATAMENTE RICHIESTO ALMENO 30 GG. DI PREAVVISO.**

## NORME DI COMPORTAMENTO E DI SICUREZZA



### LA COMPAGNIA DOVRÀ OSSERVARE E RISPETTARE LE SEGUENTI CLAUSOLE, RELATIVE ALLE NORME DI SICUREZZA:

- E' tenuta ad operare senza alterare in alcun modo le caratteristiche ed i livelli di sicurezza e di protezione dei luoghi di lavoro, nonché delle macchine, attrezzature ed impianti, impegnandosi, in particolare, a utilizzare le eventuali attrezzature o macchinari del Teatro secondo quanto previsto dalle istruzioni tecniche.
- E' tenuta, altresì, a segnalare tempestivamente al Preposto, le situazioni di emergenza o le anomalie che venissero a determinarsi nel corso o a causa dell'esecuzione dei lavori effettuati, ferma restando l'assunzione espressa dell'obbligo di adoperarsi, nei limiti delle specifiche competenze e dei mezzi a disposizione, per la prevenzione dei rischi e per la riduzione al minimo dei danni.
- E' tenuta, inoltre, a rendere edotto il personale proprio, sia dei rischi specifici che delle misure di prevenzione e di emergenza connessi con l'esecuzione dei lavori di cui al presente, nonché ad indicare i nominativi degli addetti all'esecuzione dei lavori opportunamente informati e ad impedire l'accesso ai non autorizzati estranei.
- Qualora sui luoghi di lavoro operino contemporaneamente più lavoratori delle diverse Organizzazioni autorizzate ad accedere al Teatro al fine di consentire all'Associazione Teatrotergola di promuovere il coordinamento di cui all'art. 26 D.Lgs 81/08 deve fornire tempestivamente tutte le necessarie informazioni in merito ai rischi specifici, che possono causare interferenze fra i lavori dei diversi soggetti operanti nella struttura.
- E' tenuta a verificare i luoghi di lavoro in cui opererà in relazione e nell'ambito del servizio prestato, sui "rischi specifici" e sulle misure di prevenzione e di emergenza agli stessi inerenti, perseguendo, in piena cognizione delle conseguenti responsabilità, gli impegni tutti contenuti nel presente documento informativa.
- E' tenuta alla conoscenza dei contenuti delle "procedure esterne da attivare in caso di emergenza del fabbricato e di impegnarsi alla più ampia pubblicità e spiegazione ai propri addetti, impegnati nella gestione dei processi e delle norme di comportamento da tenere in caso di pericolo sotto riportate.
- **Tutte le componenti dell'allestimento scenografico dovranno essere ignifugate secondo le vigenti norme in materia di prevenzioni incendi. La compagnia dovrà presentare la fotocopia del relativo certificato o autocertificazione sottoscritta dal suo legale rappresentante. (Allegato E)**
- La costruzione scenica non deve comportare ostacoli alle uscite di sicurezza del palcoscenico o della sala, o impedimento ai relativi percorsi d'uscita. Il Responsabile di Palcoscenico del Teatro ha titolo per rimuovere immediatamente tali ostacoli.
- Le costruzioni scenografiche e le apparecchiature tecniche dell'allestimento dovranno essere strutturalmente conformi alle norme antinfortunistiche
- **Le apparecchiature elettriche della compagnia ospite ed i relativi cablaggi dovranno essere a norma CEI 64-08 ed 2007 con attacchi tipo CEE unificati, i cavi dovranno essere del tipo CEI 20/22 o equivalenti e comunque antiabrasione e non propaganti fiamma e certificati.**
- Nel caso di utilizzo di proiettori seguipersona in zone accessibili al pubblico, questi dovranno essere protetti da interruttori differenziali con sensibilità non inferiore a 30 mA (0,03 A).
- Rispettare i divieti e le prescrizioni segnalati dalla cartellonistica, presente nella struttura;

- Non lasciare materiali e/o sostanze pericolose incustoditi, aperti o in luoghi in cui ostacolano il passaggio del personale, stoccandoli nell'apposito magazzino;
- Non si dovrà lasciare nell'area alcun rifiuto derivato dall'attività.
- Durante le rappresentazioni non sono ammessi effetti speciali richiedenti combustioni o che producano sostanze tossiche, irritanti o comunque pericolose.
- E' assolutamente vietato fumare in tutto il Teatro anche durante i montaggi e smontaggi; è fatto divieto assoluto alle compagnie ospiti, l'uso di bombole contenenti gas infiammabili, uso di candele, torce ovvero di fiamme libere.
- Qualsiasi deroga per motivi inerenti lo spettacolo dovrà essere valutata dall' Associazione Culturale Teatrotergola;
- E' vietato durante le rappresentazioni far cadere dalla graticcia, materiale infiammabile (coriandoli, polistirolo ecc) che a contatto con i proiettori può innescare incendi.
- E' vietata la permanenza in teatro durante la pausa pranzo.
- **E' vietato per la Compagnia o lavoratori esterni l'utilizzo di qualsiasi attrezzatura del teatro senza preventiva autorizzazione.**
- Mezz'ora prima dello spettacolo il Servizio di Vigilanza effettueranno i collaudi e le verifiche previste, qualora riscontrassero anomalie la compagnia ospite è tenuta a porvi immediatamente rimedio.
- L'Associazione Culturale Teatrotergola non risponde di oggetti di valore lasciati incustoditi nei camerini e in teatro.



**DURANTE LE FASI DI MONTAGGIO E/O SMONTAGGIO ALLESTIMENTO DI SCENA SI RICORDA CHE È NECESSARIO ADOPERARE I DPI A SECONDA DEL TIPO DI RISCHIO PRESENTE NELLA FASE DI LAVORAZIONE:**

- E' obbligatorio l'uso, dove occorra, dei mezzi personali di protezione, maschera, occhiali, guanti, protezione del capo. Nelle lavorazioni che possono comportare proiezioni di schegge devono essere indossati gli occhiali protettivi. Durante l'esecuzione di lavori che presentino specifici pericoli di tagli, abrasioni ecc, devono essere usati i guanti di protezione.
- Durante l'esecuzione dei lavori in palcoscenico e comunque in tutti quei lavori che comportino specifici pericoli di offesa al capo per caduta di materiali dall'alto o per contatti con elementi comunque pericolosi, è d'obbligo, l'uso dell'elmetto, in dotazione a ciascun lavoratore.
- Durante l'esecuzione di lavori in palcoscenico, ecc. che comportino rischi di infortuni ai piedi (movimentazione di carrelli, di carichi) devono essere usate le scarpe antinfortunistiche.
- Durante i puntamenti dei fari le persone che trattengono al piede la scala devono usare il casco.
- Durante l'esecuzione di lavori che comportino il rischio di inalazioni di polveri o prodotti volatili nocivi, è d'obbligo l'uso di delle maschere protettive o semimaschere dotate degli appositi filtri attivi idonei alla protezione dei prodotti usati.
- In tutti i tipi di lavoro che presentino rischi di caduta dall'alto, quando non sia possibile disporre impalcati, parapetti o altre protezioni equivalenti, i lavoratori devono fare uso di idonea cintura di sicurezza con bretelle collegate a fune di trattenimento per limitare la caduta a non oltre mt 1.5.
- I Responsabili tecnici sono tenuti, in relazione al tipo di intervento di impartire le opportune disposizioni ai preposti ed ai lavoratori.



### NEL CASO DI LAVORI IN QUOTA

#### Utilizzo delle scale portatili.

**Scale Semplici:** Quando l'uso delle scale, per la loro altezza o per altre cause, comporti pericolo di sbandamento, devono essere trattenute al piede da altra persona.

**Scale doppie:** Nei lavori svolti ad altezza superiore a mt.2,5 del piano è opportuno prevedere il controllo della scala da terra mediante altra persona.

#### Posti di lavoro sopraelevati durante le operazioni di montaggio:

Nei lavori eseguiti ad altezza superiore a 2 m., o comunque che presentino il rischio di cadute dall'alto, devono essere adottate adeguate precauzioni per evitare il pericolo di cadute. Qualora non fosse possibile adottare parapetti o protezioni analoghe, il Preposto della Compagnia, o i suoi collaboratori, dovranno individuare le soluzioni possibili, per svolgere in sicurezza il lavoro stesso (es. Protezioni provvisorie, uso di cinture di sicurezza ancorate ad un tiro o trattenute a mano); dovranno comunque essere: informati tutti i lavoratori della condizione di pericolo, predisposti adeguati mezzi di segnalazione, adottati accorgimenti sostitutivi per eliminare il rischio di caduta.

### POSA PROIETTORI SCENICI:

Per la posa di proiettori su americane, torrette, bocche di lupo ecc. dovranno essere adottate particolari precauzioni contro la caduta accidentale o contro il rischio di incendio ed esattamente:

- Ogni proiettore sospeso dovrà avere una catena di sicurezza in supporto al proprio aggancio.
- Ogni singolo proiettore dovrà essere posizionato a distanza, (vedi manuale faro), di sicurezza da fondali e telette.
- L'allacciamento elettrico dovrà essere conforme alle norme (collegamento di terra, cavo e spina adeguate al carico).
- I proiettori in sala possono essere installati solamente nelle apposite staffe a parete,



### NON SI POSSONO USARE PIANTANE IN SALA

### UTILIZZO PRESE MULTIPLE - PROLUNGHE - CAVI VOLANTI

Derivazioni multiple: devono essere utilizzate rispettando la potenza complessiva ammissibile. Cavi volanti devono risultare di materiale apposito resistente alle abrasioni e di tipo non propagante la fiamma, non devono essere posizionati su luoghi di transito o a contatto con spigoli vivi o all'interno delle porte senza adeguate protezioni, devono essere utilizzate in modo che, per nessuna ragione, una spina (maschio), che non sia inserita nella propria sede (femmina) possa risultare sotto tensione.

### VERIFICA FUNI CANAPA E CINGHIE DI NYLON PER IMBRACATURA CARICHI

Le funi di canapa e le cinghie di nylon utilizzate per le imbracature dei carichi devono essere controllate ogni volta prima dell'utilizzo.

### UTILIZZO MACCHINA DEL FUMO O NEBBIA

L'utilizzo della macchina del fumo è subordinata all'autorizzazione da parte dell'Associazione Teatrotergola.





### USCITE, USCITE DI SICUREZZA, VIE DI USCITA

Corridoi, passaggi verso le uscite, uscite di sicurezza, scale, devono risultare sempre sgombre da qualsiasi ostacolo e' vietato il deposito, anche temporaneo, di qualsiasi tipo di materiale davanti ad idranti e estintori.



### LIQUIDI O SOSTANZE INFIAMMABILI

Non è consentito il deposito (anche temporaneo) di liquidi o sostanze infiammabili di qualsiasi genere all'interno dei locali del teatro.

### SCARICO MATERIALI SCENICI

Scarico dal cortile con accesso dal giardino dietro il teatro, gli automezzi potranno sostare per le operazioni di scarico/carico materiali in palcoscenico; non è consentito il parcheggio di mezzi privati.



### PRESIDI CHIRURGICI E FARMACEUTICI

La Compagnia-Impresa addetta ai lavori nell'aree del Teatro Quirino De Giorgio, deve essere dotata dei presidi chirurgici e farmaceutici, in conformità delle disposizioni di legge.

### SEGNALAZIONI DI INFORTUNI E DI INCIDENTI

Il Preposto al verificarsi di infortuni gravi, gravissimi e di incidenti con seri danni a cose, deve farne immediata segnalazione all' Associazione Culturale Teatrotergola, e tenersi a disposizione per eventuali richieste, tenendolo al corrente degli sviluppi.



**DUVRI**  
**TEATRO QUIRINO DE GIORGIO**  
*Disposizioni Generali*

**TEATROTERGOLA**  
Via Luciano Manara n°10  
35010 Vigonza ( Pd )

**NORME DI EMERGENZA:**

Al fine di rendere efficaci le procedure di emergenza ed evacuazione e, in generale, di mantenere in efficienza i presidi di sicurezza in dotazione al Teatro , si dovrà prendere visione della documentazione in materia di sicurezza;

- prendere visione della documentazione in materia di sicurezza;
- visionare le planimetrie dei locali in cui vengono evidenziati gli impianti tecnologici e di sicurezza, il locale adibito a intervento di primo soccorso completo di cassetta di pronto soccorso, la collocazione degli apparecchi telefonici da utilizzare per comunicazioni interne esterne ect.
- prendere visione dei percorsi di fuga indicati con apposita segnaletica e dell'ubicazione delle uscite di emergenza;
- astenersi dall'alterare la posizione della segnaletica e dei mezzi antincendio;
- aver cura che le porte tagliafuoco installate all'interno delle strutture, vengano mantenute efficienti;
- astenersi dall'ingombrare con materiali di diversa natura i percorsi di fuga e le uscite di emergenza;
- segnalare anomalie sullo stato dei luoghi (es.: presenza di ostacoli o materiale ingombrante lungo le vie di fuga o in prossimità delle uscite di sicurezza, alterazione della segnaletica, ecc.).

**ALL'ATTIVAZIONE DEL SEGNALE DI EVACUAZIONE ATTRAVERSO GLI APPOSITI AVVISATORI OTTICO/ACUSTICI, SI DOVRÀ:**

- allontanarsi rapidamente e in maniera ordinata dai locali, avendo cura di: chiudere le porte dei locali dopo aver accertato che gli stessi siano stati completamente evacuati; disattivare le attrezzature di lavoro che possano costituire fonte di pericolo di ogni genere se lasciate attive;
- seguire la segnaletica indicante il percorso di fuga (salvo diverse indicazioni da parte del personale addetto alla gestione dell'emergenza) e defluire rapidamente dalle uscite di sicurezza, portandosi all'esterno in zona sicura, curando di non ostacolare le operazioni d'esodo e l'opera dei soccorritori;
- evitare di lasciare aperte porte taglia-fuoco installate lungo il percorso di fuga;
- controllare i propri dipendenti o collaboratori o colleghi affinché si sia certi che tutti abbiano evacuato i locali.
- comunicare l'eventuale presenza di dispersi, all'esterno delle Strutture, al responsabile della gestione dell'emergenza.



Studio di Ingegneria Ing. Salmaso Vladimiro  
Via Pacinotti, 27 – CADONEGHE 35010 (PD)  
Tel e Fax : 049/8870478 cell 3492633540  
Email : [vlading@libero.it](mailto:vlading@libero.it) - [www.demservice.it](http://www.demservice.it)

Redatta: Ing. SALMASO	Approvata: RENIER A.
Data: 19.02.2011	DUVRI Disp. Generali
Rev _ del __/__/____	Pag 14 di 21



**DUVRI**  
**TEATRO QUIRINO DE GIORGIO**  
*Disposizioni Generali*

**TEATROTERGOLA**  
Via Luciano Manara n°10  
35010 Vigonza ( Pd )

**CARTELLONISTICA DI SICUREZZA**

All'interno del Teatro è presente segnaletica di sicurezza conforme al D.Lgs. 81/08 Titolo V; nel caso particolare si è provveduto a:

- applicare i cartelli di divieto;
- applicare i cartelli di avvertimento;
- applicare i cartelli di prescrizione;
- applicare i cartelli per l'individuazione e l'ubicazione dei mezzi estinguenti;
- applicare i cartelli di emergenza;
- segnalare i serbatoi e le tubazioni contenenti sostanze o preparati pericolosi.

Tutti i lavoratori di imprese esterne devono attenersi scrupolosamente alle indicazioni riportate dai cartelli, ed in particolar modo:

- utilizzare i dispositivi di protezione individuale prescritti dalla segnaletica in posto
- rispettare tutti i cartelli di divieto
- prestare attenzione alle indicazioni riguardanti zone particolarmente pericolose individuare i presidi di emergenza attraverso la specifica segnaletica

Vengono di seguito fornite:

- alcune indicazioni inerenti la segnaletica di sicurezza
- un elenco dei cartelli di divieto, di avvertimento, di prescrizione, per l'ubicazione e l'identificazione dei mezzi antincendio e di salvataggio

**segnaletica di sicurezza e di salute sul luogo di lavoro**, in seguito indicata come segnaletica di sicurezza, una segnaletica che, riferita ad un oggetto, ad una attività o ad una situazione determinata, fornisce una indicazione o una prescrizione concernente la sicurezza o la salute sul luogo di lavoro, e che utilizza, a seconda dei casi, un cartello, un colore, un segnale luminoso o acustico, una comunicazione verbale o un segnale gestuale;

**segnale di divieto**, un segnale che vieta un comportamento che potrebbe far correre o causare un pericolo;

**segnale di avvertimento**, un segnale che avverte di un rischio o pericolo;

**segnale di prescrizione**, un segnale che prescrive un determinato comportamento;

**segnale di salvataggio o di soccorso**, un segnale che fornisce indicazioni relative alle uscite di sicurezza o ai mezzi di soccorso o di salvataggio;

**cartello**, un segnale che, mediante combinazione di una forma geometrica, di colori e di un simbolo o pittogramma, fornisce una indicazione determinata, la cui visibilità è garantita da una illuminazione di intensità sufficiente;

**cartello supplementare**, un cartello impiegato assieme ad un cartello del tipo indicato alla nel punto precedente e che fornisce indicazioni complementari;

**colore di sicurezza**, un colore al quale è assegnato un significato determinato;

**simbolo o pittogramma**, un'immagine che rappresenta una situazione o che prescrive un determinato comportamento, impiegata su un cartello o su una superficie luminosa;

**segnale luminoso**, un segnale emesso da un dispositivo costituito da materiale trasparente o semitrasparente, che è illuminato dall'interno o dal retro in modo da apparire esso stesso come una superficie luminosa.



Studio di Ingegneria Ing. Salmaso Vladimiro  
Via Pacinotti, 27 – CADONEGHE 35010 (PD)  
Tel e Fax : 049/8870478 cell 3492633540  
Email : [vlading@libero.it](mailto:vlading@libero.it) - [www.demservice.it](http://www.demservice.it)

Redatta: Ing. SALMASO

Approvata: RENIER A.

Data: 19.02.2011

DUVRI Disp. Generali

Rev \_ del \_\_/\_\_/\_\_

Pag 15 di 21

**CARTELLONISTICA RICORRENTE**

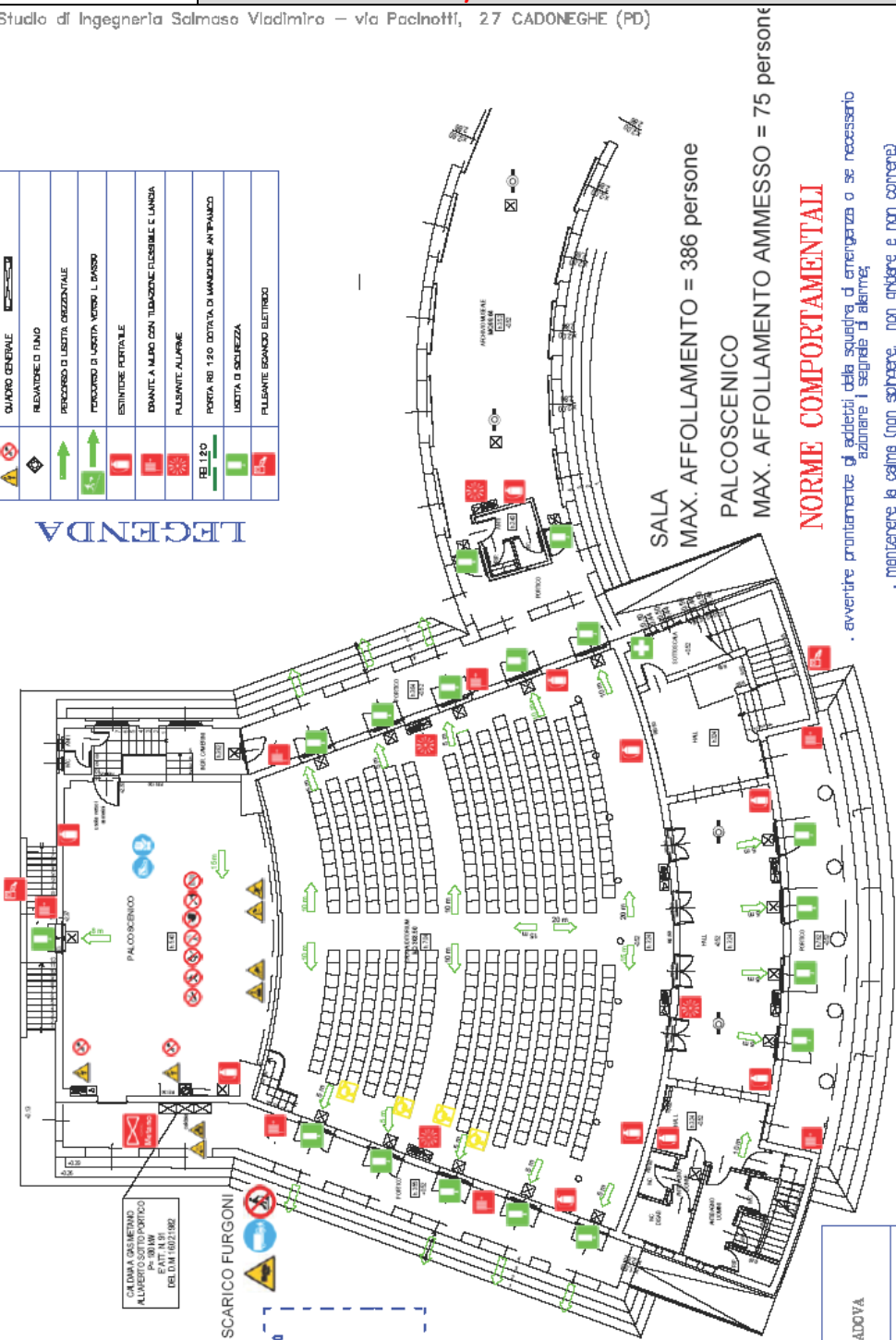
	Attenzione : rischio di scivolamento		Divieto di accesso
	Obbligo di fare attenzione		Attenzione: pericolo generico
	Divieto di stazionare		Impianto automatico di antincendio
	Vietato spegnere o accendere		Divieto di usare acqua per spegnere gli incendi
	Divieto di toccare		Attenzione : elementi in tensione
	Porta tagliafuoco		Interruttore generale
	Valvola di intercettazione del metano		Obbligo degli occhiali di protezione
	Attenzione : rischio di caduta		Obbligo di usare la cintura di sicurezza
	Direzione dell'uscita di emergenza		Posizionamento dell'estintore
	Direzione dell'uscita di emergenza		Posizionamento dell'estintore carrellato
	Direzione dell'infermeria / cassetta di pronto soccorso		Posizionamento dell'idrante
	Posizionamento manichetta antincendio		Attenzione : picchetto di messa a terra
	Obbligo di scarpe antinfortunistiche		Obbligo di cuffie antirumore
	Attenzione : rischio di schiacciamento mani e piedi		Attenzione : organi in movimento
	Obbligo dei guanti		Divieto di salire sopra ai transpallet
	Attenzione : carichi sospesi		Divieto di rimuovere le protezioni
	Divieto di entrare		Attenzione : caduta di oggetti



Studio di Ingegneria Salmaso Vladimiro – via Pacinotti, 27 CADONEGHE (PD)

	CAVITÀ GENERALE
	RELEVATORE DI FUMO
	PERCORSO DI USCITA ORIZZONTALE
	PERCORSO DI USCITA VERSO L. PASSO
	ESTINTORE PORTATILE
	FRANTUMI A MURTO CON TUBAZIONE FLESSIBILE C. LAMINA
	PULSANTE ALLARME
	PORTA RIB. 120 DOTATA DI MANIGLIONE ANTIPANICO
	USCITA DI SICUREZZA
	PIU'LANTE BRANCO ELETTRICO

### LEGENDA



**SALA**  
MAX. AFFOLLAMENTO = 386 persone

**PALCOSCENICO**  
MAX. AFFOLLAMENTO AMMESSO = 75 persone

### NORME COMPORTAMENTALI

- avvertire prontamente gli addetti della squadra di emergenza o se necessario adattare i segnali di allarme;
- mantenere la calma (non spingere, non gridare e non correre) per evitare di trasmettere il panico ad altre persone;
- accompagnare immediatamente qualsiasi attività e lasciare tutto l'equipaggiamento in loco, senza preoccuparsi di abiti, effetti personali od altro;
- prestare assistenza a chi si trova in difficoltà, se si ha la garanzia di riuscire nell'intento;
- allontanarsi immediatamente dal fabbricato seguendo le vie di fuga sicure ed utilizzando le uscite di emergenza presenti (tale istruzione dovrà ovviamente essere eseguita in un secondo momento per le persone incaricate a particolari compiti nell'ambito della gestione delle emergenze, come ad esempio per i componenti della squadra antiveicoli);
- raggiungere la zona di raccolta stabilita e non rientrare per alcun motivo nei locali fino a quando non vengano ripristinate le condizioni di normalità;
- attendere eventuali ulteriori istruzioni.

**PUNTO DI RITROVO**

IL PUNTO DI RITROVO  
E' IN STRADA DIFRONTE  
AL PORTONE DI INGRESSO

CHIAMATA CASERMIANO  
AL NUMERO PORTINO  
P. 049/8870478  
E FAX 049/8870478  
DEL 01/02/2011

**SCARICO FURGONI**

**NUMERI DI PRONTO SOCCORSO**

008 emergenza sanitaria  
018 vigili del fuoco  
012 carabinieri  
019 polizia  
02-66101029 centro antituffi

COMUNE DI VIGONZA – PROVINCIA DI PADOVA	
<b>TEATRO COMUNALE</b>	
<b>QUIRINO DE GIORGIO</b>	
PIANTA PIANO TERRA	TAVOLA:
DESCRIZIONE PIANO EVACUAZIONE	20/02/2011
ing. SALMASO Vladimiro	Aggiornamenti
	<b>01</b>

# PIANO EVACUAZIONE



# DUVRI

## TEATRO QUIRINO DE GIORGIO

### Disposizioni Generali

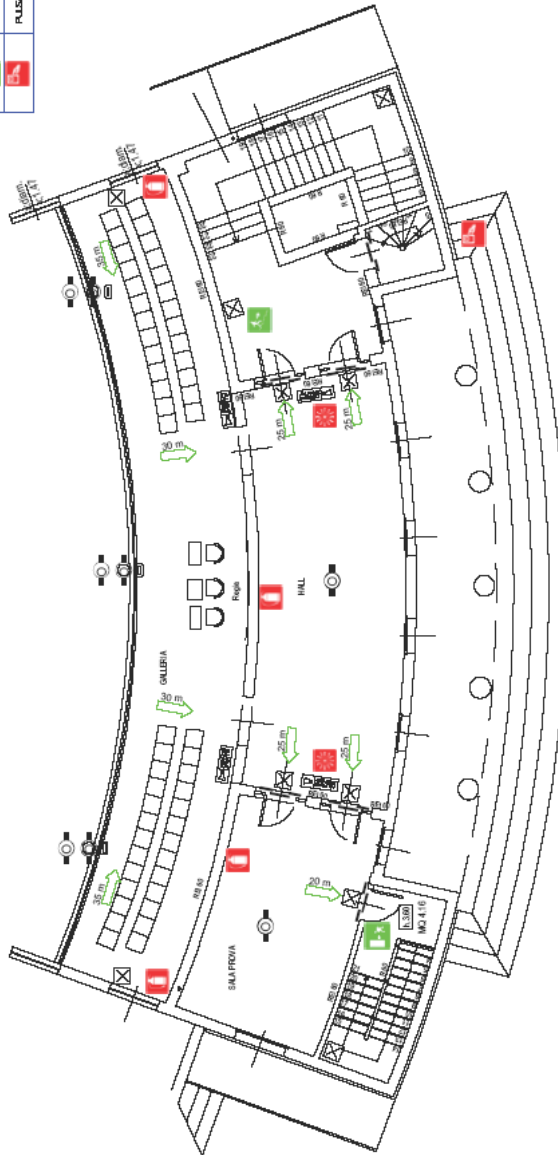
**TEATROTERGOLA**  
Via Luciano Manara n°10  
35010 Vigonza (Pd)

Studio di Ingegneria Salmaso Vladimiro – via Pacinotti, 27 CADONEGHE (PD)

	QUADRO GENERALE	
	RELEVATORE DI FUMO	
	PERCORSO DI USCITA ORIZZONTALE	
	PERCORSO DI USCITA VERSO L'ESTERNO	
	ESTINTORE PORTATILE	
	ESCAUTE A LORO CON TUBAZIONE FLESSIBILE E LAMPA	
	PULSANTE ALLARME	
	PORTA REI 120 DOTATA DI MANIGLIONE ANTIFURTO	
	USCITA DI SICUREZZA	
	PULSANTE ESCANOIO ELETTRICO	

### LEGENDA

**SALA PRIMO PIANO  
MAX. AFFOLLAMENTO IPOTIZZABILE = 55 persone**



**NUMERI DI PRONTO INTERVENTO**  
 119 emergenza urbana  
 118 vigili del fuoco  
 112 carabinieri  
 115 polizia  
 02-49101039 come anziani

### NORME COMPORTAMENTALI

- avvertire prontamente gli addetti della squadra di emergenza o se necessario azionare il segnale di allarme;
- mantenere le calma (non spingere, non gridare e non correre) per evitare di trasmettere il panico ad altre persone;
- interrompere immediatamente qualsiasi attività e lasciare tutto (equipaggiamento in loco, senza preoccuparsi di altri), effetti personali ad altri;
- prestare assistenza a chi si trova in difficoltà se si ha la garanzia di riuscire nell'intento;
- allontanarsi immediatamente dal fabbricato seguendo le vie di fuga stabilite ed utilizzando le uscite di emergenza presenti. (tale istruzione dovrà ovviamente essere eseguita in un secondo momento per le persone incaricate a particolari compiti nell'ambito della gestione delle emergenze, come ad esempio per i componenti della squadra antichiusura);
- raggiungere la zona di raccolta stabilita e non tentare per alcun motivo nei locali fino a quando non vengono ripristinate le condizioni di normalità;
- attendere eventuali ulteriori istruzioni.

**PUNTO DI RITROVO**  
 IL PUNTO DI RITROVO  
 E' IN STRADA DIFRONTA  
 AL PORTONE DI INGRESSO

# PIANO EVACUAZIONE

COMUNE DI VIGONZA – PROVINCIA DI PADOVA	
<b>TEATRO COMUNALE QUIRINO DE GIORGIO</b>	
PIANTA PIANO PRIMO	
Disegno Piano Evacuazione Ing. SALMASO Vladimiro	Tavola: 02



Studio di Ingegneria Ing. Salmaso Vladimiro  
Via Pacinotti, 27 – CADONEGHE 35010 (PD)  
Tel e Fax : 049/8870478 cell 3492633540  
Email : [vlading@libero.it](mailto:vlading@libero.it) - [www.demservice.it](http://www.demservice.it)

Redatta: Ing. SALMASO

Approvata: RENIER A.

Data: 19.02.2011

DUVRI Disp. Generali

Rev \_ del \_\_/\_\_/\_\_

Pag 18 di 21



# DUVRI

## TEATRO QUIRINO DE GIORGIO

### Disposizioni Generali

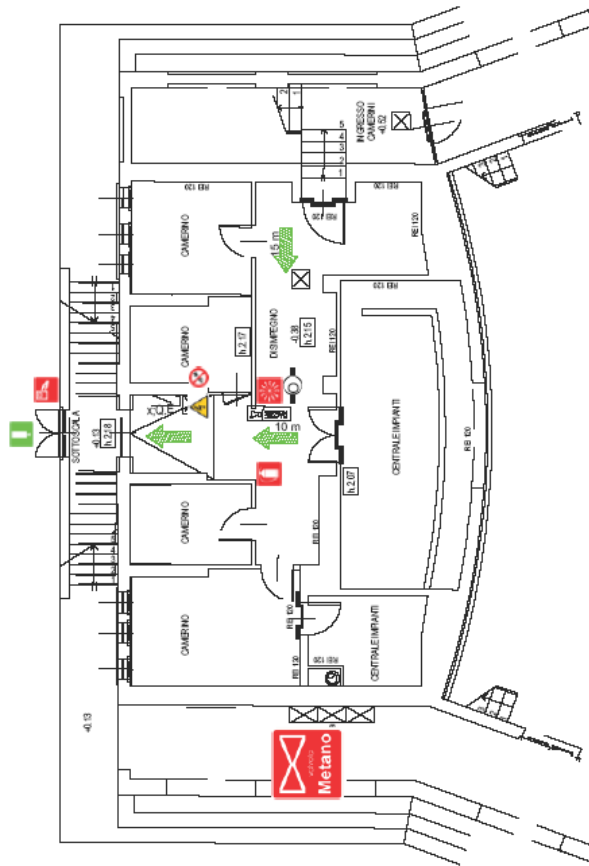
**TEATROTERGOLA**  
Via Luciano Manara n°10  
35010 Vigonza ( Pd )

Studio di Ingegneria Salmaso Vladimiro – via Pacinotti, 27 CADONEGHE (PD)

	QUADRO GENERALE
	RELAZIONE DI LAVORO
	PERCORSO DI USCITA ORIZZONTALE
	PERCORSO DI USCITA VERSO L'USCITA
	ESTINTORE PORTATILE
	EDIFICIO A RILASCIO CON TUBAZIONE FLESSIBILE C/LANZA
	PULSANTE ALLARME
	PORTA REI 120 DOTATA DI MANIGLIONE ANTIPANICO
	USCITA DI SICUREZZA
	PULSANTE EMERGENZA ELETTRO

### LEGENDA

CAMERINI  
MAX. AFFOLLAMENTO IPOTIZZABILE = 37 persone



**INDIZI DI PRONTO INTERVENTO**  
 119 ambulanza sanitaria  
 118 vigili del fuoco  
 112 carabinieri  
 113 polizia  
 02-081070284 centrale antiterrorismo

### NORME COMPORTAMENTALI

- avvertire prontamente gli addetti della squadra di emergenza o se necessario azionare il segnale di allarme;
- mantenere la calma (non spingere, non gridare e non correre) per evitare di trasmettere il panico ad altre persone;
- ricompilare immediatamente qualsiasi tabella e lasciare tutto equipaggiamento in loco, senza preoccuparsi di altri; effetti personali ad altro;
- prestare assistenza a chi si trova in difficoltà, se si ha la garanzia di riuscire nell'intento;
- allontanarsi immediatamente dal fabbricato seguendo le vie di fuga stabilite ed utilizzando le uscite di emergenza presenali (tale istruzione dovrà ovviamente essere eseguita in un secondo momento per le persone incaricate ai particolari compiti nell'ambito della gestione delle emergenze, come ad esempio per i componenti delle squadre antiterrorismo);
- raggiungere la zona di raccolta stabilita e non tentare per alcun motivo nei locali; fra a quando non vengano ripristinate le condizioni di normalità;
- attendere eventuali ulteriori istruzioni.

**PUNTO DI RITROVO**  
 IL PUNTO DI RITROVO  
 E' IN STRADA DIFRONTI  
 AL PORTONE DI INGRESSO

# PIANO EVACUAZIONE

COMUNE DI VIGONZA – PROVINCIA DI PADOVA	
<b>TEATRO COMUNALE</b>	
<b>QUIRINO DE GIORGIO</b>	
PIANTA PIANO INTERRATO CAMERINI	
DATA: 20/08/2011 Aggiornato da:	TAVOLA: <b>03</b>
DESIGNO PIANO EVACUAZIONE Ing. SALMASO Vladimiro	



Studio di Ingegneria Ing. Salmaso Vladimiro  
Via Pacinotti, 27 – CADONEGHE 35010 (PD)  
Tel e Fax : 049/8870478 cell 3492633540  
Email : [vlading@libero.it](mailto:vlading@libero.it) - [www.demservice.it](http://www.demservice.it)

Redatta: Ing. SALMASO	Approvata: RENIER A.
Data: 19.02.2011	DUVRI Disp. Generali
Rev _ del __/__/__	Pag 19 di 21

LO STUDIO SI RISERVA TUTTI I DIRITTI DI COPYRIGHT, COME DA NORMATIVA VIGENTE.



# DUVRI

## TEATRO QUIRINO DE GIORGIO

### Disposizioni Generali

**TEATRO TERGOLA**  
Via Luciano Manara n°10  
35010 Vigonza ( Pd )

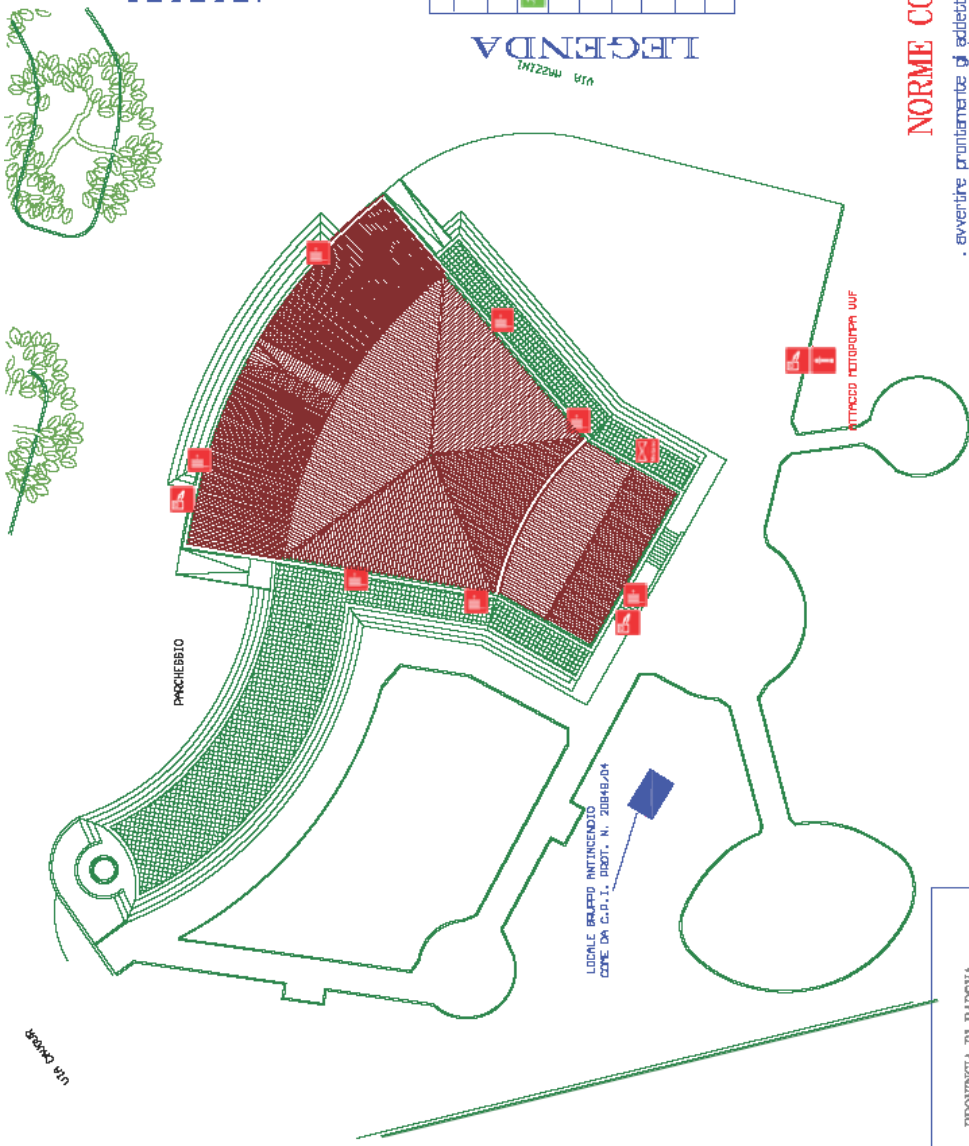
Studio di Ingegneria Salmaso Vladimiro – via Pacinotti, 27 CADONEGHE (PD)

**PUNTO DI RITROVO**  
IL PUNTO DI RITROVO  
E' IN STRADA DIFRONTE  
AL PORTONE DI INGRESSO



													
PUNTO DI RITROVO	PUNTO DI RITROVO	PUNTO DI RITROVO	PUNTO DI RITROVO	PUNTO DI RITROVO	PUNTO DI RITROVO	PUNTO DI RITROVO	PUNTO DI RITROVO	PUNTO DI RITROVO	PUNTO DI RITROVO	PUNTO DI RITROVO	PUNTO DI RITROVO	PUNTO DI RITROVO	PUNTO DI RITROVO

### LEGENDA



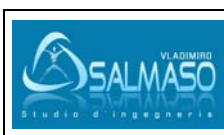
### NORME COMPORTAMENTALI

- avvertire prontamente gli addetti della squadra di emergenza o se necessario azionare i segnali di allarme;
- mantenere la calma (non spingere, non gridare e non correre) per evitare di trascinare i panico ad altre persone;
- ricompagnare immediatamente qualsiasi attività e lasciare tutto (equipaggiamento in loco, senza preoccuparsi di abiti, effetti personali od altro);
- prestare assistenza a chi si trova in difficoltà, se si ha la garanzia di riuscire nell'intento;
- allontanarsi immediatamente dal fabbricato seguendo le vie di fuga stabilite ed utilizzando le uscite di emergenza presenti. Tale esodo dovrà avvenire in silenzio ed utilizzando un solo modo di uscita per persona (senza l'uso di ascensori, scale, gabbie delle emergenze, come ad esempio per i componenti della squadra antincendio);
- raggiungere la zona di raccolta stabilita e non rientrare per alcun motivo nei locali fino a quando non vengano ripristinate le condizioni di normalità;
- attendere eventuali ulteriori istruzioni.

**NUMERI DI PRONTO INTERVENTO**  
112 emergenza sanitaria  
119 vigili del fuoco  
112 carabinieri  
112 polizia  
112-02-091628 centro antiscandali

# PIANO EVACUAZIONE

COMUNE DI VIGONZA – PROVINCIA DI PADOVA	
<b>TEATRO COMUNALE QUIRINO DE GIORGIO</b>	
ESTERNO	TAVOLA: <b>04</b>
DESCRIZIONE PIANO EVACUAZIONE	Data: 20/02/2011
ing. SALMASO Vladimiro	Aggiornamenti



Studio di Ingegneria Ing. Salmaso Vladimiro  
Via Pacinotti, 27 – CADONEGHE 35010 (PD)  
Tel e Fax : 049/8870478 cell 3492633540  
Email : [vlading@libero.it](mailto:vlading@libero.it) - [www.demservice.it](http://www.demservice.it)

Redatta: Ing. SALMASO	Approvata: RENIER A.
Data: 19.02.2011	DUVRI Disp. Generali
Rev _ del __/__/__	Pag 20 di 21

LO STUDIO SI RISERVA TUTTI I DIRITTI DI COPYRIGHT, COME DA NORMATIVA VIGENTE.

## EMERGENZA GENERALE

∞ **Mantenere la calma, non farsi prendere dal panico**

∞ **Seguire le istruzioni qui riportate per un esodo rapido e ordinato**

### MISURE PREVENTIVE

E' vietato fumare e fare uso di fiamme libere nelle zone prescritte



E' vietato gettare nei cestini mozziconi di sigaretta, materiali infiammabili ecc,

### IN CASO DI EMERGENZA



Chiunque rilevi fatti anomali che possano far presumere un imminente "situazione di pericolo" che non possa essere prontamente eliminata con intervento diretto (es. Uso di estintore portatile in caso di incendio), deve immediatamente:

1. chiamare i V.V.F (115)
2. Avisare il proprio Responsabile

In caso di incendio, compatibilmente con le proprie capacità e senza compromettere la propria incolumità, utilizzare i mezzi antincendio disponibili per estinguere l'incendio.

### IN CASO DI EVACUAZIONE

**NON CORRERE, NON SPINGERE, NON URLARE**



Abbandonare rapidamente i locali seguendo i cartelli indicatori. Portarsi con ordine nelle zone protette e lasciare l'edificio attraverso le apposite scale.

### MEZZI DI SPEGNIMENTO



Idranti ad acqua.  
(non usare sugli impianti elettrici)



Estintori portatili o carrellati  
a polvere, anidride carbonica

### ATTENZIONE IMPORTANTE



**E' VIETATO** in ogni caso prendere iniziative di alcun genere esse potrebbero compromettere la Vostra e l'altrui incolumità

### ISTRUZIONI COMPORTAMENTALI



1. **Attenersi scrupolosamente alle indicazioni provenienti dagli addetti della squadra emergenza ed a quanto prescritto nelle istruzioni sopra riportate.**
2. **Sospendere i lavori in corso, spegnere le apparecchiature su cui si sta lavorando.**
3. **Chiudere porte e finestre (se presenti).**
4. **Mantenersi pronti per un'eventuale evacuazione.**



### USO DELL'ESTINTORE

Per utilizzare un estintore, togliere prima di tutto la spina di sicurezza, impugnare poi la lancia, premere a fondo la leva di comando e procedere allo spegnimento operando come sotto descritto.

	Fiamme e fumo rendono il fuoco difficile da spegnere, perciò bisogna porsi con il vento dietro le spalle e spegnere il fuoco dall'alto verso il basso
	Non spruzzare l'estintore inutilmente sopra le fiamme, ma sempre dall'alto verso il basso.
	Per un incendio di piccole dimensioni non si deve vuotare completamente l'estintore, ma bisogna spegnere il fuoco con spruzzi intervallati in modo da lasciare una rimanenza nell'estintore stesso per un'eventuale ripresa delle fiamme.
	Olio e benzina accesi, situati in contenitori aperti, non vanno mai spenti usando l'estintore dall'alto, ma dirigendo gli spruzzi in piano con la superficie dei contenitori.
	Un incendio di grandi dimensioni non va mai spento da soli, ma utilizzare più estintori uno per volta da più parti. Una volta usato l'estintore non va mai rimesso a posto, ma bisogna avvertire l'incaricato delle verifiche o il responsabile.